

A decorative graphic on the left side of the page consists of several colored squares (green, purple, orange, blue) and dashed boxes in various colors (orange, green, blue) arranged in a staggered, descending pattern.

***PLATEFORME BRETONNE  
DE LA MOBILITE EUROPEENNE ET  
INTERNATIONALE DES JEUNES  
JEUNES A TRAVERS LE MONDE  
CRIJ BRETAGNE et IJ  
MAPAR et partenaires***

**NOTE DE RESTITUTION FINALE  
DU PORTEUR DE PROJET**

Ministère de la Ville, de la Jeunesse et des Sports

Direction de la Jeunesse, de l'Éducation Populaire et de la Vie Associative  
Institut National de la Jeunesse et de l'Éducation Populaire  
Mission d'animation du Fonds d'Expérimentation pour la Jeunesse

95, avenue de France – 75650 Paris CEDEX 13  
[www.experimentation.jeunes.gouv.fr](http://www.experimentation.jeunes.gouv.fr)





## INTRODUCTION

---

Ce projet a été financé par le Fonds d'Expérimentation pour la Jeunesse dans le cadre de l'appel à projets n°APPFRMI - **ESSAIMAGE-Plateformes régionales de la mobilité européenne et internationale des jeunes** lancé le **5 février 2015** par le Ministère chargé de la jeunesse.

Le Fonds d'Expérimentation pour la Jeunesse est destiné à favoriser la réussite scolaire des élèves et améliorer l'insertion sociale et professionnelle des jeunes de moins de vingt-cinq ans. Il a pour ambition de tester de nouvelles politiques de jeunesse grâce à la méthodologie de l'expérimentation sociale. A cette fin, il impulse et soutient des initiatives innovantes, sur différents territoires et selon des modalités variables et rigoureusement évaluées. Les conclusions des évaluations externes guideront les réflexions nationales et locales sur de possibles généralisations ou extensions de dispositifs à d'autres territoires.

Le contenu de cette note n'engage que ses auteurs, et ne saurait en aucun cas engager le Ministère.

Ministère de la Ville, de la Jeunesse et des Sports  
Direction de la Jeunesse, de l'Education populaire et de la Vie associative  
Institut National de la Jeunesse et de l'Éducation Populaire  
Mission d'animation du Fonds d'Expérimentation pour la Jeunesse  
95, avenue de France – 75650 Paris CEDEX 13

Pour plus d'informations sur l'évaluation du projet, vous pouvez consulter le rapport d'évaluation remis au Fonds d'Expérimentation pour la Jeunesse par l'évaluateur du projet sur le site [www.experimentation.jeunes.gouv.fr](http://www.experimentation.jeunes.gouv.fr)



## FICHE SYNTHÉTIQUE DU PROJET

Cette fiche doit tenir en une seule page et être remplie en utilisant le cadre suivant.

<b>THÉMATIQUE : MOBILITE INTERNATIONALE</b> <b>Numéro du projet : APPFRMI_10</b>
<b>LE DISPOSITIF EXPERIMENTÉ</b>
<b>Titre : PLATEFORME BRETONNE DE LA MOBILITE EUROPEENNE ET INTERNATIONALE DES JEUNES</b>
<b>Objectifs initiaux :</b> Mise en place d'un maillage régional de référents et d'accompagnateurs de la mobilité, assurant la diffusion d'une culture de la mobilité dans les territoires et l'équité d'accès des jeunes bretons à la mobilité - lisibilité de l'offre pour la rendre accessible à tous ; mutualisation des formations, structuration des acteurs autour de la même culture de mobilité ; mise en place des personnes ressources accompagnatrices de la mobilité pour les publics les plus éloignés
<b>Public(s) cible(s) :</b> 146 acteurs prévus – 191 touchés
<b>Descriptif synthétique du dispositif expérimenté :</b> Comité de pilotage de la plate-forme et comité technique Mailler les territoires au prisme d'actions d'information, de formation et d'accompagnement des jeunes les plus éloignés de la mobilité
<b>Territoire(s) d'expérimentation :</b> Région Bretagne – à l'échelle des pays et incluant les territoires politiques de la ville et les zones rurales.
<b>Valeur ajoutée du dispositif expérimenté :</b> Identification de la richesse de l'existant - Articulation cohérente des acteurs – Plus de jeunes touchés, notamment les plus éloignés – Partages d'expériences et lieu d'expérimentation et d'expression créative – créations d'outils et d'actions communes
<b>Partenaires techniques opérationnels :</b> CRIJ BRETAGNE ET IJ – MAPAR – JTM/MLDS/ARML
<b>Partenaires financiers (avec montants):</b> <b>Conseil départemental 35 et temps valorisés des partenaires</b>
<b>Durée de l'expérimentation :</b> (1) Durée initiale : 16 mois (2) Durée effective : 16 mois
<b>LE PORTEUR DU PROJET</b>
<b>Nom de la structure :</b> JTM – Jeunes à Travers le Monde <b>Type de structure :</b> Association agréée éducation populaire et organisme de formation
<b>L'ÉVALUATEUR DU PROJET/ DU PROGRAMME</b>
<b>Nom de la structure :</b> Le comité technique (41 structures) et le comité de pilotage (DRJSCS et Conseil Régional et DAREIC) ont été les garants et évaluateurs du projet. <b>Type de structure :</b> Etat et collectivités, association et organismes de formation



# SOMMAIRE

---

Page 3 :	FICHE SYNTHETIQUE DU PROJET
Page 5 :	INTRODUCTION
Page 7 :	LE TERRITOIRE DE BRETAGNE
Page 9 :	PILOTAGE – ACTION TRANSVERSALES
Page 14 :	AXE 1 – Informer les jeunes
Page 22 :	AXE 2 – Former les professionnels
Page 30 :	AXE 3 – Accompagner les plus éloignés
Page 43 :	Conclusion
Page 44 :	Annexes



# INTRODUCTION

---

## Plateforme bretonne de la mobilité européenne et internationale des jeunes

### Présentation générale

#### Contexte

La plate-forme bretonne de mobilité européenne et internationale des jeunes a pour objectif de mettre en place un maillage de référents et d'accompagnateurs de la mobilité assurant la diffusion d'une culture de la mobilité dans les territoires et l'équité d'accès des jeunes à la mobilité internationale. Cette plate-forme et son animation (comités de pilotages et groupes d'animation) promeut l'interconnaissance et le décloisonnement des réseaux par la mise en place d'actions communes.

La stratégie de maillage territorialisée et inter-acteurs s'inscrit dans la politique territoriale de la Bretagne et son découpage en 21 pays.

Elle s'inscrit dans la priorité 10 de la politique interministérielle « priorité jeunesse » : accroître et diversifier la mobilité européenne et internationale des jeunes, dans la stratégie Europe 2020 pour la croissance et l'emploi et fait suite à 14 expérimentations dans le cadre du Fonds d'expérimentation Jeunesse (FEJ) dans une logique d'essaimage et articule ses actions avec le COREMOB (Comité régional de la mobilité), instance politique de la mobilité européenne et internationale.

Elle est issue de la réunion interacteurs de l'éducation formelle, non formelle et de la formation professionnelle du territoire, invités, par la DRJSCS et le Conseil Régional de Bretagne, le 19 mars 2015. Cette réunion avait pour objet de faire émerger une réponse conjointe pour être présentée le 30 avril 2015 en réponse à l'appel à projet du FEJ.

#### Objectifs et actions

Cette plateforme s'est fixé 3 objectifs auxquels correspondent 3 axes et 3 chefs de file : le CRIJ et le réseau information jeunesse de Bretagne, la MAPAR et JTM.

AXE 1 : Informer les jeunes, les encadrants de jeunesse et les responsables ou élus de structures : rendre lisible l'offre pour la rendre accessible à tous, avec un référent par territoire, notamment en utilisant les ressources communes dont le site [www.enroutepourlemonde.org](http://www.enroutepourlemonde.org) et en développant l'information par les pairs. Il s'agit de rendre visible l'existant et de le mettre en réseau et de contribuer à l'essaimage d'une primo-information en direction des jeunes et des professionnels.

AXE 2 : Former les encadrants de jeunesse : mutualiser les formations, structurer les acteurs autour de la même culture de mobilité, notamment en favorisant les actions de formation

des acteurs et l'émergence d'actions co-construites. Il s'agit d'animer une dynamique de projets communs, au vu du recensement de l'existant et des constats en termes de besoin.

**AXE 3** : Accompagner les jeunes : mettre en place des personnes ressources accompagnatrices de la mobilité pour les publics les plus éloignés de celle-ci. Il s'agit de donner le goût (voire l'idée !) de la mobilité internationale et de permettre aux accompagnateurs de lever les freins cognitifs et conatifs à la mobilité des jeunes les plus vulnérables et de leur permettre d'acquérir une culture de mobilité. Pour ce faire, les mobilités courtes et progressives sont nécessaires pour donner l'envie de partir et montrer que c'est possible. La construction de parcours est prévue avec les partenaires de la lutte contre le décrochage scolaire et les missions locales.

Il s'agit, en résumé, pour les acteurs de simplifier la lecture de l'offre de mobilité, mutualiser les moyens existant chez les opérateurs de mobilités et les mettre en relation avec les structures de jeunesse et d'insertion, donner le droit à la mobilité pour tous et mettre en adéquation les dispositifs permettant de franchir le premier pas avec les publics les plus éloignés de la mobilité !

## **I. Rappel des objectifs et du public visé par l'expérimentation**

### A. Objectifs de l'expérimentation

Il s'agit grâce au comité de pilotage et comité technique de toucher 146 acteurs, démultiplicateur d'information et d'essaimage en Bretagne, afin de mailler les territoires au prisme d'actions d'information, de formation et d'accompagnement des jeunes les plus éloignés de la mobilité.

Les objectifs sont de :

- . rendre lisible l'offre pour la rendre accessible à tous, avec un référent par territoire,
- . mutualiser les formations, structurer les acteurs autour de la même culture de mobilité,
- . mettre en place des personnes ressources accompagnatrices de la mobilité pour les publics les plus éloignés de celle-ci,

Il s'agit de mettre en place un maillage régional de référents et d'accompagnateurs de la mobilité, assurant la diffusion d'une culture de la mobilité dans les territoires et l'équité d'accès des jeunes bretons à la mobilité.

Les défis pour y parvenir :

- . Simplifier la lecture de l'offre de mobilité
- . Mutualiser les moyens existants chez les opérateurs de mobilités et les mettre en relation avec les structures de jeunesse et d'insertion
- . Donner le droit à la mobilité pour tous et mettre en adéquation les dispositifs permettant de franchir le premier pas avec les publics les plus éloignés de la mobilité !
- . La stratégie de maillage territorialisée et inter-acteurs sur la question de mobilité s'appuie sur la politique territoriale de la région de Bretagne et sa structuration en 21 Pays



## LE TERRITOIRE DE BRETAGNE

Le territoire est la région Bretagne, ses 4 départements et ses 21 pays, ainsi que les quartiers politiques de la ville.



### La stratégie territorial du Comité de Pilotage :

La région, l'Etat, le rectorat : La région ou l'académie de Rennes

### La stratégie territoriale du Comité technique :

La région et l'importance de couvrir les quatre départements



## La stratégie territoriale par AXE :

### AXE 1 – INFORMER/ Mettre en réseau

Echelle régionale pour l'Etat des lieux et [www.enroutepourlemonde.org/pro](http://www.enroutepourlemonde.org/pro)

Echelle du « pays » pour la mise en réseau des structures de primo-information

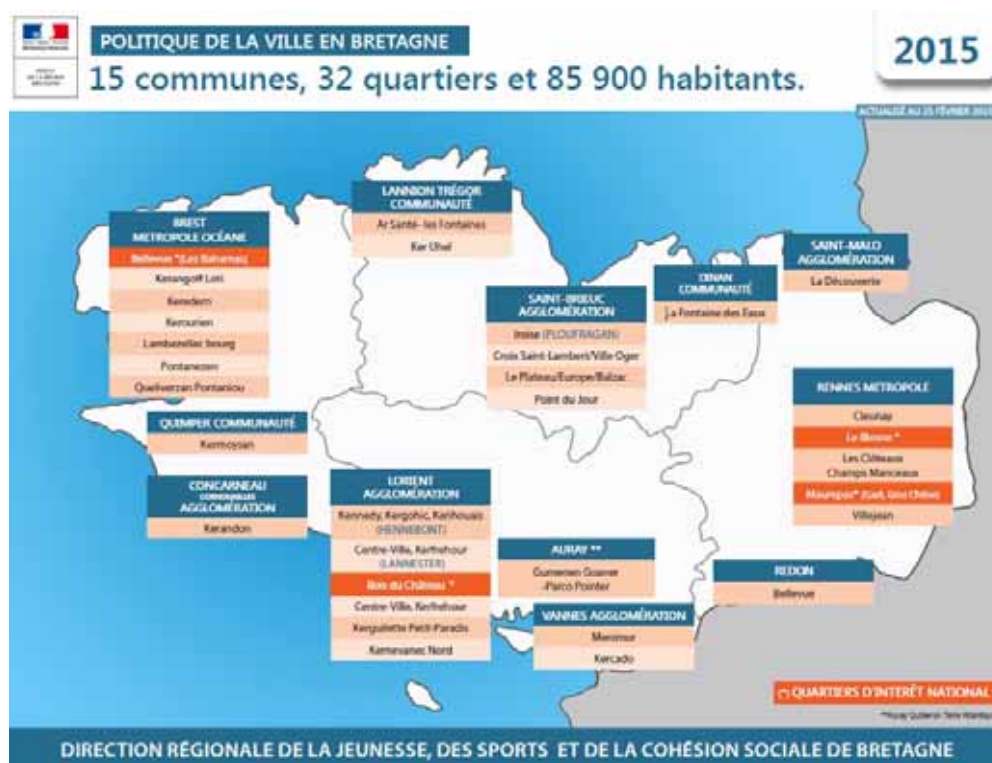
### AXE 2 – FORMER / Mettre en réseau

Echelle régionale pour le calendrier des formations

Echelle départementale pour les journées bretonnes de la mobilité

### AXE 3 – ACCOMPAGNER / Mettre en réseau

*ACCOMPAGNER LES PUBLICS LES PLUS ELOIGNES*



- . 28 référents Mission de Lutte contre le Décrochage Scolaire sur l'ensemble de la « carte scolaire » de Bretagne
- . 17 référents mobilité internationale dans les Missions Locales de l'ensemble du territoire de Bretagne qui maillent 340 points relais
- . Une expérimentation transférable et innovante sur le territoire des Pays de Vallons de Vilaine
- . Une intervention multipartenariale sur trois quartiers politiques de la ville (St Malo, Maurepas, Le Blossne et sur les 6 autres pays d'Ille-et-Vilaine





## PILOTAGE – ACTION TRANSVERSALE

---

### COMITE DE PILOTAGE POLITIQUE

#### ROLE :

Contrôle l'adéquation entre le cahier des charges donné par le COREMOB et le projet

#### Qui :

Le projet est co-piloté par l'Etat et le Conseil régional

JTM (porteur du projet + chef de file axe 3), CRIJ-réseau IJ (chef de file axe 1), MAPAR (chef de file axe 2)

### ANALYSE QUALITATIVE

Le COPIL Politique est devenu le lieu de discussion des résultats et perspectives.

En 2015, il rassemble le Conseil Régional (Service mobilité des apprenants), la DRJSCS, les 3 chefs de file...

Au fur et à mesure se sont associés d'autres services et le rectorat...

Fin 2016, l'état, la région et le rectorat ont mobilisé, au vu des résultats positifs de l'expérimentation, les acteurs pour envisager de manière collégiale, la suite de la dynamique partenariale dans le cadre du COREMOB et a lancé 5 chantiers de réflexion, associant de nombreux acteurs et services du Conseil régional.

La plateforme suite à l'expérimentation a été un lieu de réflexion qui est repris en 2017 comme un des outils du COREMOB avec une continuité d'acteurs sur les chantiers suivants :

**Chantier 1** – L'information : rendre lisible l'offre de mobilité pour qu'elle soit accessible à tous – porté par Régis Leprêtre (DRJSCS)

**Chantier 2** – Développer la formation et la mise en réseau des acteurs – porté par Violaine Guinet (CRB – DELS)

**Chantier 3** – Accompagner les publics les plus éloignés de la mobilité – porté par Aurélie Gaulin (CRB – DEFTLV)

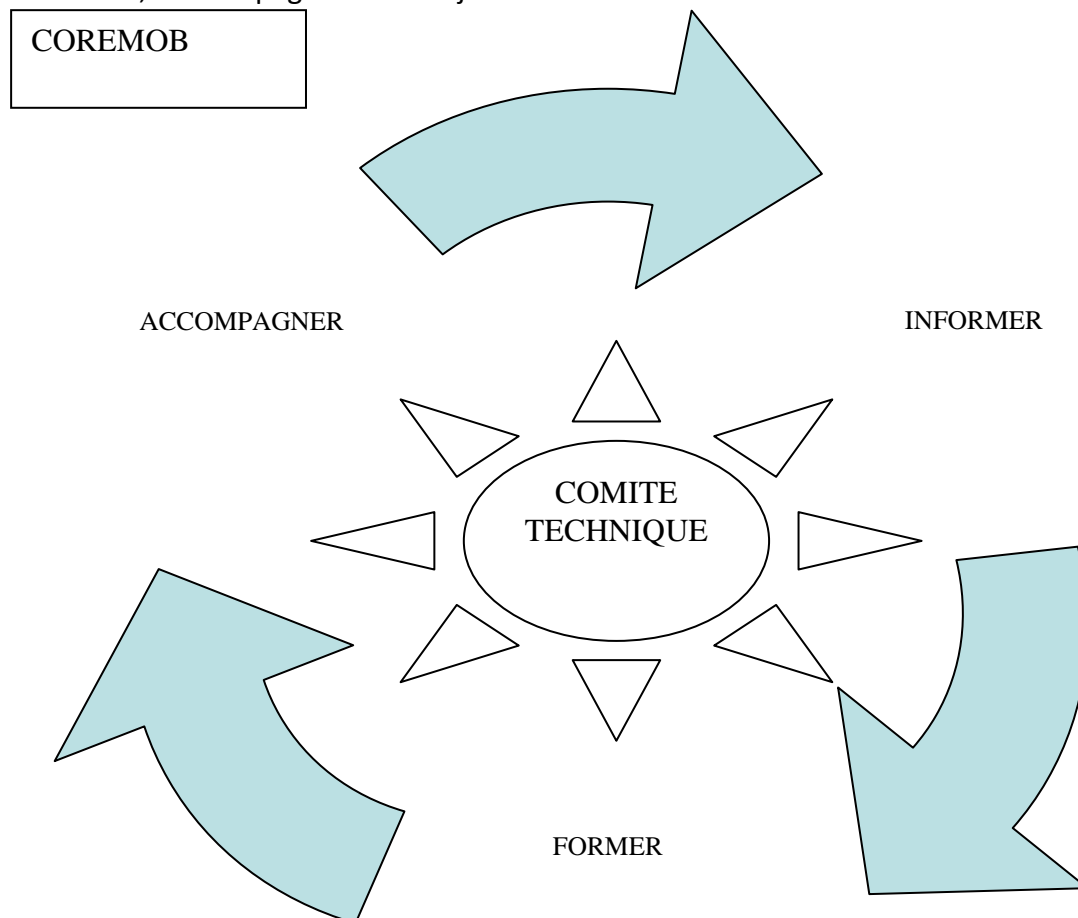
## COMITE DE PILOTAGE TECHNIQUE

### ROLE :

- . garant du projet – réinterroge le sens politique du projet en fonction des actions mises en place et des résultats
- . garant de sa cohérence du projet et du lien entre les actions des trois axes. Il participe à la transversalité des actions et contribue à la mobilisation et veille à l'implication des acteurs et à la diffusion des résultats.
- . fait remonter les besoins des acteurs et des jeunes des territoires auprès du comité de pilotage politique pour transmission au COMITE REGIONAL DE LA MOBILITE (COREMOB). Ouvert à tous, ce comité doit permettre l'adhésion de partenaires qui se manifesteraient ultérieurement et qui pourraient compléter la vision et la dynamique transversale du projet. Le comité technique se réunit en plénière et en 3 groupes d'animation (information, formation, accompagnement).

L'objectif de maillage des acteurs et du territoire est visé par l'action même du comité technique qui est à la base de l'interconnaissance.

De groupes de travail en tuyaux d'orgue à un cheminement circulaire de l'information, la formation, l'accompagnement : le jeune au centre de la réflexion...



Avoir pu travailler avec 191 acteurs associatifs, enseignants, institutionnels, universitaires, opérateurs de mobilité, acteur de l'insertion ou de l'accompagnement, éducateurs... nous a fait réaliser qu'un jeune est multiple et que si on le cloisonne à un secteur d'accompagnement, on ne peut qu'avoir une vision tronquée de son insertion citoyenne, sociale et professionnelle.

L'effet de la plateforme a été de penser la place du jeune de façon systémique et en créant des liens et une dynamique de suivi...

Un beau partenariat, plein de projets en perspective...

L'expérimentation est vraiment partie des envies et besoins du terrain. Les acteurs ont souligné l'importance du copil technique, lieu d'échange



#### **COFIL TECHNIQUE DU 6 NOVEMBRE 2015 A RENNES (DEPARTEMENT 35)**

Présentation formelle de l'action telle qu'acceptée et du budget, définition du rôle du COFIL technique en lien avec le COFIL politique et le COREMOB.

Travail par axe sur les actions

Il en ressort une envie de décloisonnement entre acteurs et entre les axes

#### **COFIL TECHNIQUE DU 5 FEVRIER A SAINT-BRIEUC (DEPARTEMENT 22)**

Quel sens à l'action collective, les enjeux de la plateforme ?

Vers plus d'interconnaissance, de mise en réseau et d'actions communes ?

Travail par axe sur les actions

### **COPIL TECHNIQUE DU 27 MAI A QUIMPER (DEPARTEMENT 29) :**

Présentation des résultats à mi-parcours pour bilan intermédiaire  
Proposition de pré-réflexion sur l'avenir de la plateforme  
Illustration d'actions par axe

### **COPIL TECHNIQUE DU 18 NOVEMBRE A VANNES (DEPARTEMENT 56) :**

Bilan et évaluation – Et la suite ? en vue du COREMOB du 15 décembre 2016.

#### **D. Difficultés rencontrées**

##### **Le choc culturel :**

Des difficultés ont pu résulter du choc culturel possible entre organisations, que celles-ci soient du même secteur d'activité ou en intersecteur, entre éducation formelle, non formelle, réseaux variés

La rencontre, comme dans un processus de voyage à l'étranger, a été riche d'enseignements, de changement de points de vues, de changements de pratiques, de confrontation....

Cependant, les échanges ont été sources de valorisation des initiatives déjà menées, sources de motivation pour ceux qui n'osaient pas se lancer, sources de rencontres pour ceux qui ne se connaissaient pas... mais qui au fond partagent les mêmes valeurs, même s'ils n'ont pas la même culture (de travail, de publics spécifiques...).

##### **La difficulté temporelle :**

Un réseau, des actions de partenariat sont des éléments qui par nature et plus particulièrement pour les publics les plus fragiles demandent du temps, de la connaissance et de l'action commune. Une dynamique partenariale sur un temps si court, a créé des moments d'émulation intenses et des croisements de calendrier compliqués.

Le fait d'avoir réduit le projet de deux à un an, a pour effet que les rythmes de mises en réseau (de l'info, de l'accompagnement, de la formation) ont été d'un exercice délicat.

##### **La gestion :**

De même le conventionnement juridique et les conventions de subdélégation ont été concomitantes. Or le temps du bilan des actions, aurait dû être prévu dans le cadre temporel de la convention afin d'assurer une prise de distance nécessaire avec l'opérationnalité et une prise de recul sur les impacts.

Etre porteur juridique et acteur de la dynamique est un positionnement contradictoire : l'un donnant de l'élan, l'autre devant cadrer et sécuriser les aspects de gestions contraignants.

Travailler ensemble, en complémentarité, se connaître pour démultiplier est une expérience d'enrichissement, pour tous et à destination d'un meilleur accompagnement des jeunes, mais les structurations juridiques restent en tuyau d'orgue et rendent les éléments de gestion compliqués.

##### **La précarité et la fragilité financière de tous les acteurs :**

L'autre question plus générale qui touche tous les acteurs de la plateforme de l'université à la micro-association ainsi que les collectivités... on demande à chacun de faire mieux et plus avec moins de moyens. Les difficultés financières impactent les acteurs... et pour l'instant ne

nuisent pas à l'accompagnement des jeunes, mais les limites sont proches d'être atteintes par les professionnels qui sont pourtant motivés, compétents, engagés.

Toutes les études font part de l'importance de l'accompagnement, de l'inter-réseau et des économies structurelles qu'ont les mobilités sur l'accès à l'emploi des jeunes...

Les financements sont tels qu'on bricole, on mutualise... mais on fragilise...

De plus, souvent on mobilise de jeunes professionnels pour accompagner les actions, pour être chargé de mobilité internationale... mais on a peu de visibilité sur la possibilité de ne pas les mettre en situation de précarité !

### III. Enseignements généraux de l'expérimentation

#### A. Modélisation du dispositif expérimenté

Le changement de regard des professionnels entre eux a permis de mieux comprendre les enjeux communs des jeunes, des adultes... et de constater que ce qui marche le mieux dans les accompagnements, c'est la MIXITE des publics et des professionnels.

La plate-forme a été un outil de réflexion et l'occasion de réfléchir et d'agir en partenariat et hors pression politique.

La structuration partenariale et interacteurs a été particulièrement riche et conviviale. Elle s'illustre par une identité très forte des acteurs qui ont appris à faire de la mobilité en toute convivialité :

[https://www.facebook.com/pg/AssociationJTM/videos/?ref=page\\_internal](https://www.facebook.com/pg/AssociationJTM/videos/?ref=page_internal)

#### B. Enseignements et conditions de transférabilité du dispositif

Une base d'acteurs libres de dialoguer d'échanger de créer ensemble.... Le COREMOB ayant été lancé après la réponse collective à l'appel à projet, même en présence de l'état et de la région, les acteurs se sont sentis libre d'utiliser, de gérer, d'être garant de... l'outil qui lui correspond et qui met en exergue les partenariats...

Comprendre que le jeune est au centre du système et ne peut être pris en considération que dans une approche système est l'enseignement central de l'expérimentation... les jeunes les plus éloignés sont pleins d'atouts, de compétences transverses pragmatiques qu'ils peuvent partager avec d'autres... et apprendre aux autres, apprendre des autres dans une rencontre interculturelle, mixte

La mobilité européenne et internationale doit être un droit pour tous et est un outil innovant de mobilisation sur des parcours de vie, de citoyenneté et d'insertion, notamment pour les publics qui en sont le plus éloignés. Le travail de maillage et l'interaction entre acteurs de l'éducation formelle, non formelle et informelle et les acteurs institutionnels du territoire est en soit innovant. Le décroisement étant la clé de la réussite dans les parcours de vie des jeunes.

#### 1. Public visé

Enseignants	32
Conseillers d'orientation-psychologues	
Conseillers principaux d'éducation	
Conseillers d'insertion professionnelle	59
Animateurs	22
Éducateurs spécialisés	2
Autres : Divers	49
Autres : CD, Ville, Institutions	14



## AXE 1 : INFORMER LES JEUNES

---

### I. Rappel des objectifs et du public visé par l'expérimentation

#### A. Objectifs de l'expérimentation

##### **Rendre lisible l'offre pour la rendre accessible à tous.**

Il s'agissait de rendre visible l'existant, de le mettre en réseau et de contribuer à l'essaimage d'une primo-information en direction des jeunes et des professionnels.

**Par la création d'outils d'information et de communication en direction des professionnels** (cartographie des structures et de leurs activités, mise en place d'un espace pro) afin de :

- donner une visibilité aux travaux de la plateforme,
- favoriser l'interconnaissance et le partage d'informations liées à la mobilité internationale des jeunes, d'outils entre professionnels de la jeunesse, de la mobilité et l'insertion.

**Par la mise en réseau de structures de primo-information issues des 21 pays bretons** : il s'agissait de créer un groupe de travail constitué de structures volontaires en capacité de donner une primo-information sur la mobilité internationale. Il visera à améliorer l'accès à l'information sur tous les territoires pour tous les publics (jeunes et professionnels) en proposant des journées régionales dédiées, soutien à des actions partenariales inédites, opération de recensement et communication régionale sur les événementiels en direction des jeunes afin de :

- contribuer à mailler l'ensemble du territoire pour un accès de tous à une primo-information,
- renforcer la visibilité des acteurs bretons et outils, dispositifs existants auprès des professionnels et des jeunes,
- favoriser l'interconnaissance, le travail en réseau et l'utilisation de ressources communes dont le site [www.enroutepourlemonde.org](http://www.enroutepourlemonde.org),
- développer l'information par les pairs.

## B. Public visé et bénéficiaires de l'expérimentation (analyse quantitative et qualitative)

### 1. Public visé

Professionnels bretons de la mobilité, de la jeunesse et de l'insertion  
(voir annexe : liste des publics par fonction et par pays)

#### 2.1. Statistiques descriptives

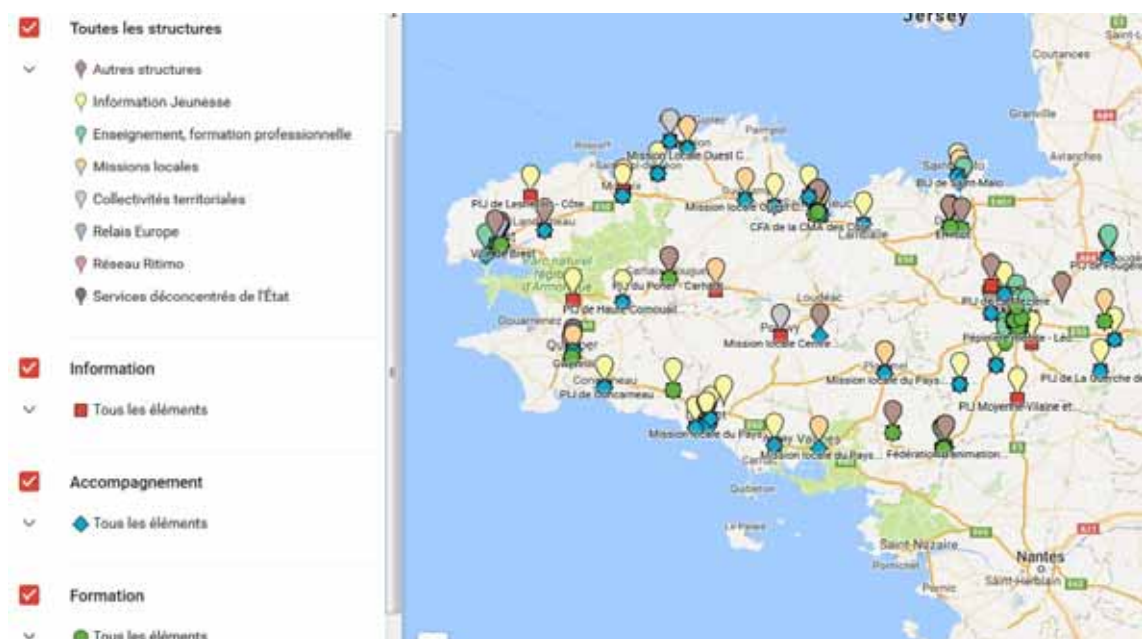
##### Public touché par les actions de l'axe INFORMER

- 108 structures/professionnels bretons enquêtés et sensibilisés aux actions de la Plateforme.
- 1345 utilisateurs (32% récurrents) du nouvel espace pro, [www.enroutepourlemonde.org/pro](http://www.enroutepourlemonde.org/pro).
- 50 structures / 65 professionnels ont participé à une ou plusieurs actions de mise en réseau des structures de primo-information.

#### 2.2. Analyse qualitative

##### Public touché par les actions de l'axe INFORMER

- **L'état des lieux régional a permis de mieux identifier le public visé par l'expérimentation** (synthèse sur [www.enroutepourlemonde.org/pro](http://www.enroutepourlemonde.org/pro)) :
  - Les **activités** spécifiques des structures en matière d'information, d'accompagnement ou de formation liées à la mobilité internationale, en direction des jeunes et/ou des professionnels ;
  - La **répartition** géographique et par catégorie des structures ;





-Les **besoins** des professionnels pour faciliter la mobilité internationale des jeunes.  
L'enquête diffusée avec l'appui des partenaires et des têtes de réseau a permis de toucher différents types de structures. Cependant, l'enseignement secondaire et professionnel est peu représenté.

- **L'espace pro** étant **accessible à tous** sans inscription ni mot de passe, ses utilisateurs ne sont pas identifiés.
- **Les actions de mise en réseau autour de la primo-information ont concerné différentes catégories de structures et de professionnels** (cf annexe / liste des structures ayant participé) :
  - Points/Bureaux Information Jeunesse (20), Missions locales (10), services/établissements de l'Enseignement supérieur et de la formation professionnelle (6), relais Europe, Ritimo, DDCS, associations... (14).
  - Informateurs(trices) Jeunesse (28), chargés(es) de mission "international" (20), conseillers(ères) d'insertion professionnelle (14), bénévoles (3).

### 3. Bénéficiaires indirects

L'axe 1 s'est focalisé sur des actions en direction des professionnels avec l'objectif de les sensibiliser à la thématique de la mobilité internationale pour qu'ils soient mieux armés pour détecter et répondre aux besoins des jeunes. Pour les inciter à mettre en place des actions autour de cette thématique, il leur était proposé un soutien financier ainsi qu'une communication large via le site En route pour le monde. Afin de faciliter la mise en réseau des structures, il était exigé de mettre en place des actions dans le cadre de partenariats nouveaux. Au total, 7 actions allant de l'animation à la création d'outils, réunissant le réseau Information Jeunesse, des missions locales, des associations locales ont permis de toucher directement une centaine de jeunes sur tout le territoire breton. Sinon, 54 actions ont été relayées via le site En route pour le monde.

## II. Déroulement de l'expérimentation

### A. Actions mises en œuvre

#### Les actions mises en œuvre dans le cadre de l'axe INFORMER

##### **Action 1 - Création d'outils d'information et de communication en direction des professionnels**

Portée par l'axe INFORMER, cette action avait cependant une visée transversale.

**Déc 2015-mars 2016 : réalisation d'une enquête afin de mieux connaître les acteurs bretons et d'orienter les travaux de la Plateforme.**

Il s'agissait de recenser les structures ayant des activités d'information, d'accompagnement ou de formation liées à la mobilité internationale, en direction des jeunes et/ou des professionnels ; de recenser les besoins des professionnels pour faciliter la mobilité internationale des jeunes.

---

Plateforme  
bretonne de la  
mobilité  
européenne et  
internationale des  
jeunes

---

Enquête auprès des structures  
bretonnes – décembre 2015 /  
janvier 2016

---

Présentation des résultats – mars 2016

---

**Etapes** : élaboration du questionnaire, en lien avec les autres axes et le comité technique. Diffusion de l'enquête en ligne via les têtes de réseau et l'ensemble des partenaires de la Plateforme. Traitement des données et restitution via différents outils.

**Résultats** : 108 répondants : Relais Europe, Ritimo, Réseau IJ, Missions locales, Enseignement, associations, collectivités...

**Les outils issus de l'action** :

- Etat des lieux : synthèse des résultats.
- Répertoire des structures par départements avec fiche descriptive pour chacune (documents pdf).
- Cartographie en ligne des acteurs bretons de la mobilité (google map).
- Base de données de professionnels souhaitant être informés des travaux de la Plateforme.

**Fév-déc 2016 : Mise en place et alimentation d'un espace pro, [www.enroutepourlemonde.org/pro](http://www.enroutepourlemonde.org/pro).**



Il s'agissait de donner une visibilité aux travaux de la plateforme ; de favoriser l'interconnaissance et le partage d'informations, d'outils entre professionnels de la jeunesse, de la mobilité et l'insertion. Cet outil a été envisagé en lien avec le site régional d'information sur la mobilité destiné aux jeunes, [www.enroutepourlemonde.org](http://www.enroutepourlemonde.org), (créé en 2009 et administré par le CRIJ Bretagne, issu d'un travail partenarial, soutenu par le Conseil régional, la DRJSCS, le Pôle emploi, Eures).

**Etapes** : délimitation du contenu, en lien avec les autres axes et le comité technique, élaboration du cahier des charges. Création et mise en place du site par un prestataire. Création des rubriques et alimentation. Communication auprès des partenaires, des répondants à l'enquête, des participants aux actions, via les têtes de réseau.

**Résultats** : un site sur lequel on trouve les répertoires et la cartographie des structures issus de l'enquête (Qui fait quoi ?), des actualités (particulièrement régionales), une boîte à outils divisée en 3 axes (information, formation, accompagnement), un agenda (manifestations, formations), une rubrique dédiée à l'expérimentation (La Plateforme). Le site est accessible à tous, sans inscription ni mot de passe.

**D'avril à décembre 2016, 53 événements ou formations recensés, 112 articles publiés, une 30aine de ressources partagées. 1345 visiteurs, 32% "habitués".**

**Action 2 - Mise en réseau de structures d'information issues des 21 pays bretons**

Pour cela, il a fallu :

- identifier et mobiliser les structures (1 minimum par pays),
- organiser 3 sessions de travail devant contribuer :
  - o à l'interconnaissance
  - o au renforcement des connaissances (en tenant compte des disparités et des besoins exprimés),
  - o à la mutualisation d'informations, d'outils...

- à l'échange de pratiques en matière d'animation de l'information.
- proposer un temps fort régional (semaine de la mobilité internationale) permettant d'accroître la visibilité d'un ensemble d'initiatives locales.
- soutenir spécifiquement certains territoires pour la mise en place d'une action partenariale inédite (voir rubrique « bénéficiaires indirects »).

### **Juin-déc. 2016 : Organisation de journées professionnelles régionales dédiées à la primo-information.**

Il s'agissait de favoriser l'interconnaissance ; d'initier la constitution d'un groupe « primo-info » ; de renforcer la connaissance de l'offre de mobilité ; d'échanger sur nos pratiques, mutualiser.

**Étapes :** en amont, l'enquête a posé la question de l'intérêt porté à l'action de mise en réseau de structure de primo-information : 97 structures ont souhaité être recontactées à ce sujet. Le comité technique a ensuite réfléchi à la composition du groupe de structures concernées et l'orientation que prendraient les journées d'interconnaissance. Début avril, un appel à participation a été lancé. En juin, un premier rendez-vous lors d'un atelier pendant les journées bretonnes de la mobilité (cf Axe FORMATION) a permis de présenter la démarche, de réaliser un recueil des attentes et de prendre en compte les propositions des professionnels. Puis, 2 journées régionales ont été organisées spécifiquement à Silfiac et à Rennes (la Plateforme a participé aux frais de restauration et de transport et valorisé le temps des participants).

**Résultats :** une synthèse des besoins et propositions des professionnels pour mieux informer les jeunes sur la mobilité ; une journée centrée sur les volontariats, la posture de l'informateur concernant la solidarité internationale organisée en octobre ; une seconde journée centrée sur les stages et l'emploi à l'international, les dispositifs pour une première expérience, l'offre de service du Pôle emploi, la valorisation de l'expérience de mobilité proposée en décembre.

**50 professionnels (38 structures, sur 18 des 21 pays bretons) mobilisés sur un ou plusieurs temps forts.**

### **Juillet-déc. 2016 : Soutien à des actions partenariales inédites d'information en direction des jeunes.**

Il s'agissait de contribuer à améliorer l'accès à l'information des jeunes tout en favorisant les initiatives entre différents partenaires et réseaux.

**Étapes :** délimitation du soutien à apporter et des modalités, en lien avec le comité technique et politique. Diffusion de l'appel à projet auprès des structures bretonnes actives dans le champ de la mobilité internationale, et particulièrement auprès des structures ayant une activité d'information. Mise en place d'un jury, attribution, communication et suivi.

**Résultats :** soutien financier accordé à 7 projets pour l'organisation d'événementiels ou la création d'outils d'information, de communication, les actions devant contribuer à améliorer l'accès à l'information des jeunes sur la mobilité internationale, impliquer plusieurs partenaires sur les territoires, correspondre à une action inédite pour les partenaires, se dérouler entre mi-octobre et mi-décembre 2016.

**7 pays bretons concernés. Porteurs : réseau IJ, missions locales, association Intercultura.**

## Oct.-déc. 2016 : Coup de projecteur sur les événements d'information en direction des jeunes.

Il s'agissait de contribuer à la visibilité auprès des jeunes de l'offre de mobilité d'une part, de l'offre d'information d'autre part.

**Étapes :** délimitation du cadre avec le comité technique. Création et diffusion d'un questionnaire en ligne pour recenser les événements. Création par un prestataire d'une page agenda sur le site [www.enroutepourlemonde.org](http://www.enroutepourlemonde.org), insertion d'une cartographie (google map), alimentation. Création et diffusion d'outils de communication (flyers, affiches par un prestataire).

**Résultats :** 54 événements recensés d'octobre à décembre, 29 structures porteuses, sur toute la Bretagne.



### B. Difficultés rencontrées

#### Difficultés transversales

- **Un calendrier très serré :** les actions des 3 axes touchaient potentiellement les mêmes publics, ce qui a engendré une complexité du calendrier sur les 8 derniers mois vu le nombre de propositions sur la thématique de la mobilité internationale dans le cadre du FEJ et les actions déjà existantes pour chacun des réseaux/structures.

**Réponse apportée :** concertation entre les différents chefs de file, voire propositions de journées partagées (ateliers primo-information lors des journées bretonnes de la mobilité). Et **cette porosité qui s'est révélée entre les axes a montré la richesse d'une démarche globale non compartimentée, la cohésion de l'ensemble du projet.**

#### Difficultés liées aux actions de l'axe INFORMER

- **Concernant la mise en réseau de structures de primo-information, le ciblage du public s'est avéré complexe,** entre une ouverture large et des critères spécifiques en termes de public accueilli, modalités, thématiques... Les structures intéressées a priori par la démarche ont été très diverses, avec des différences en termes de missions et de moyens. Autre complexité repérée : la diversité des professionnels (fonction, niveau de connaissance...) même si l'identification de leurs attentes montrait plusieurs points communs. Enfin, le non-ralliement de **certaines structures inquiètes de ce que cela pouvait impliquer** en termes de temps, d'accueil du public. **Des territoires où nous n'avons pu identifier / mobiliser des structures** de primo-information.

**La réponse apportée :** une première « définition » assez large de ce qu'on entendait par primo-information a été adoptée afin de s'adapter à la réalité du terrain, et pour ne pas « perdre » les structures mobilisées et tendre vers une couverture de l'ensemble du territoire. Le contenu des actions a pris en compte cette diversité, qui s'est révélé un cadre très favorable à l'interconnaissance entre structures/réseaux au niveau régional, au partage de problématiques communes, à l'émergence de partenariats.

- **Concernant la création d'outils d'information et de communication en direction des professionnels, les moyens financiers a minima** pour l'espace pro et la cartographie n'ont pas permis de recourir à des compétences spécialisées. Le temps a été trop court pour générer une dynamique et un cadre permettant une administration partagée de l'espace pro, bien que l'outil le permette.

**La réponse apportée :** le CRIJ a consacré un temps de travail conséquent à la création des outils. Il a été sur cette période le seul administrateur mais s'est appuyé sur les ressources relayées par les 2 autres axes et les partenaires (environ une dizaine d'actifs). L'outil est désormais en place, une prochaine phase serait la création d'un comité éditorial et d'une newsletter en vue d'une diffusion à un public élargi.

### III. Enseignements généraux de l'expérimentation

#### A. Modélisation du dispositif expérimenté

Les objectifs de l'axe INFORMER étaient de rendre lisible l'offre pour la rendre accessible à tous. Les actions développées pour y répondre sont facilement transposables sur d'autres territoires. En effet,

- la création d'outils d'information et de communication en direction des professionnels a permis de la co-construction, le développement ou le renforcement de certains partenariats indépendamment des disparités de territoires et des publics. Quant au site En route pour le monde, il propose des informations utiles pour tout professionnel, à condition que certaines soient adaptées à son territoire.
- la mise en réseau de structures de primo-information issues des 21 pays bretons permet de mailler un territoire très vaste pour resserrer les collaborations et répondre aux besoins des jeunes. Les bases d'une mise en réseau ont été posées, cependant il n'y a pas de groupe constitué à l'issue du FEJ (seuls certains ont suivi l'ensemble des actions, d'autres n'ont pu participer mais sont intéressés). La démarche est à poursuivre. Néanmoins, **l'objectif d'une structure par pays breton a été partiellement atteint, avec une représentation de 18 pays bretons sur 21**. Les territoires absents recourent les zones de faible réponse à l'enquête. Le travail avec les partenaires a permis d'identifier certains interlocuteurs potentiels dans la perspective d'une prolongation des actions de la Plateforme.

A l'heure des grandes régions, s'appuyer sur un réseau de primo-info permet de diffuser largement de l'information et pallier ainsi à des disparités existantes selon que l'on habite un territoire urbain ou rural (le but de ce réseau de primo-info étant d'identifier au moins une structure en capacité de répondre aux besoins d'information des jeunes à l'échelle d'un pays).

#### B. Enseignements et conditions de transférabilité du dispositif

##### 1. Public visé

###### Concernant l'axe INFORMER

La sensibilisation à l'information, le partage d'outils communs peut être étendue au-delà des professionnels ayant une activité d'information : vers tout professionnel accompagnant le public jeune. Il s'agit de montrer qu'il existe des outils d'information et dispositifs facilitants pour la mobilité internationale des jeunes.

##### 2. Actions menées dans le cadre du dispositif

###### Concernant l'axe INFORMER

- sur la création d'outils d'information et de communication en direction des professionnels :

Noter qu'un soutien à des actions partenariales facilite le rapprochement de structures sur un même territoire mais que les critères nécessitent d'être assez souples. En effet, il faut leur permettre de proposer une action, le principal étant de faire émerger des actions et/ou partenariats inédits et de favoriser la co-construction, sans oublier de sensibiliser les plus novices à l'animation de l'information sur la mobilité le plus simplement possible. Ainsi, il est utile de valoriser ces différentes actions pour provoquer une émulation chez les professionnels.

Quant à l'espace pro, son utilisation a été facilitée par l'existence d'un site régional s'adressant aux jeunes bien identifié et utilisé par les professionnels. Sinon, la création d'un tel outil nécessite plus de temps avec la mise en place d'un groupe de travail partenarial pour faciliter l'appropriation et les contributions. Dans l'idéal, il faut aller jusqu'à la mise en place d'un comité éditorial, voire d'une répartition des contributions entre les différents partenaires.

- Sur la mise en réseau de structures de primo-information issues des 21 pays bretons, cela nécessite de clarifier l'objectif, de définir ce qu'on entend précisément par primo-information, et par ce à quoi s'engage une structure de primo-information. En effet, certaines structures ne se sont pas inscrites dans cette proposition soucieuses du temps que cela risquait de demander, ou par ce qu'elles ne sentaient pas légitimes. Néanmoins, il importe de rester souple pour ne pas écarter de structures, l'intérêt étant de créer une dynamique sur un territoire et surtout que tout jeune puisse facilement trouver des professionnels en mesure de l'orienter sur la mobilité internationale. Elle nécessite également une coordination portée institutionnellement (par l'Etat et/ou la Région) pour créer un réseau à long terme qui soit identifié et reconnu régionalement.

De façon générale, les actions portées par la plateforme se sont trouvées impactées par l'implication inégale des professionnels du fait des calendriers contraints et quelque fois d'un manque de soutien par leur structure (leur hiérarchie ne voyant peut-être pas toujours l'intérêt de s'impliquer).

#### 4. Impacts sur la structure

##### **Concernant l'axe INFORMER**

La plateforme a lancé/conforté une dynamique sur la mobilité internationale au niveau du réseau Information Jeunesse. Pour certains professionnels, il s'est agi de « dédramatiser » la thématique, de prendre conscience de nouvelles ressources, de découvrir d'autres réseaux ; pour d'autres, cela a généré une montée en puissance de la question de la mobilité internationale des jeunes dans la structure, le développement d'actions avec différents partenaires, une identification et une reconnaissance sur le territoire.

Autre retombée, la reconnaissance de l'outil régional porté par le CRIJ pour l'information des jeunes bretons, [www.enroutepourlemonde.org](http://www.enroutepourlemonde.org) confortée par les retours des professionnels et rôle central de l'outil pour les professionnels : [www.enroutepourlemonde.org/pro](http://www.enroutepourlemonde.org/pro)



## AXE 2 : FORMER LES PROFESSIONNELS

---

### I. Rappel des objectifs et du public visé par l'expérimentation

#### A. Objectifs de l'expérimentation

Rappel des objectifs de la plateforme :

- Mettre en place un maillage de référents et d'accompagnateurs de la mobilité assurant la diffusion d'une culture de la mobilité dans les territoires
- Assurer l'équité d'accès des jeunes bretons à la mobilité internationale
- Promouvoir l'interconnaissance et le décloisonnement des réseaux par la mise en place d'actions communes

Rappel des Objectifs de l'Axe 2 :

#### **Action 1 :**

- Renforcer la visibilité des actions de formations autour de la mobilité internationale mises en place par les acteurs bretons.  
*-L'objectif est de mettre en exergue les différentes formations autour de cette thématique déjà existante en Bretagne et proposées par différentes structures. Cela permet de créer un maillage de formateurs ou de structures formatrices et de mutualiser davantage les compétences de chacun dans son domaine. Cela permet également d'éviter au maximum les doublons de formations mais également de générer un calendrier suffisamment souple et respirant pour permettre à tous les acteurs de pouvoir participer au maximum de formations. -*
- Favoriser la participation des acteurs de la mobilité, de la jeunesse et de l'insertion à ces formations, afin qu'ils puissent être mieux formés et rencontrer d'autres acteurs.  
*-L'objectif étant pour cela de mettre en place des journées de formation/information à destination des acteurs de la mobilité en Bretagne. -*
- Favoriser l'interconnaissance et l'utilisation de ressources communes dont le site [www.enroutepourlemonde.org](http://www.enroutepourlemonde.org)  
*-Développer et promouvoir le site en route pour le monde mis en place par le CRIJ et valoriser son rayonnement par le biais des formations mises en place sur l'axe 2-*

#### **Action 2**

- Identifier les manques en termes de formations sur le territoire
- Imaginer des réponses adaptées aux besoins repérés
- Permettre aux acteurs du territoire de mieux se former et de se rencontrer lors de ces modules de formation organisés en région
- Répartir les formations entre les différents départements afin de contribuer au maillage du territoire



- Permettre l'émergence d'actions croisées entre les dispositifs et les réseaux, favoriser l'action collective inter-acteurs
- Permettre aux acteurs de mieux se connaître, d'échanger sur leurs pratiques et dispositifs et de mieux travailler ensemble en imaginant et réalisant des actions partenariales à l'échelle du territoire breton
- Faire émerger des projets co-construits répondant aux besoins du territoire

## B. Public visé et bénéficiaires de l'expérimentation (analyse quantitative et qualitative)

### 1. Public visé

Tous les acteurs de la mobilité et/ou travaillant dans le secteur de la jeunesse.

Tous les professionnels, débutants, avancés ou experts faisant partis du champ du formel et du non formel ont été sollicité pour participer aux journées de formations.

### 2. Bénéficiaires directs

#### 2.1. Statistiques descriptives

- ✓ Enseignement sup. / secondaire
- ✓ Mission locale
- ✓ Région
- ✓ CCI
- ✓ Département
- ✓ Réseau « IJ »
- ✓ Associations
- ✓ CFA
- ✓ ESAT
- ✓ Ecole aide-soignante
- ✓ Ecole de musique
- ✓ Lycée agricole
- ✓ MFR

#### 2.2. Analyse qualitative

On retrouve plusieurs types de structures et donc d'acteurs ayant participé aux journées de formation.

Ce que l'on peut mettre en avant c'est la multiplicité des acteurs du secteur de l'éducation formelle au travers de plusieurs établissements scolaires et de formations : CFA, Lycées, MFR, Universités, Hautes écoles.

Cette donnée est plutôt intéressante puisqu'elle permet de renforcer un maillage d'acteurs associatifs déjà existant par un apport d'acteurs « neufs » et donc élargir notre vision de la mobilité.

Les journées de formations ont également donné la possibilité aux acteurs de la mobilité d'exprimer leur besoin en formation futures afin d'augmenter leurs compétences et ainsi mieux répondre à la demande des jeunes mais aussi des institutions.

Elles ont permis la rencontre de différents acteurs, de renforcer les réseaux déjà existants et de venir étoffer des réseaux plus récents.

Elles ont aussi permis de mettre en exergue des fondamentaux comme de s'apercevoir des différents moyens utilisés sur leur territoire, l'implication des personnes dans le processus d'accompagnement à la mobilité, la diversité des acteurs et les différents dispositifs utilisés. Cela a permis de s'apercevoir des différents moyens utilisés sur leur territoire, se compléter les uns et les autres et constater que les réalités sont différentes et pouvoir mutualiser les compétences. D'identifier les acteurs sur le territoire, d'éclaircir les points d'ombres, les leviers, les freins, les doutes mais aussi de découvrir les ressources de chaque acteur, d'échanger des pratiques et des valeurs communes, de rencontrer des acteurs du réseau mais aussi ceux qui n'y sont pas encore et de poursuivre ces types de formations.

## 2. Bénéficiaires indirects

Les bénéficiaires indirects de cette action sont avant tous les jeunes.

Effectivement, si nous partons du principe que mieux nous formons les acteurs de la mobilité, mieux ils sont outillés, plus ils auront la possibilité d'orienter le jeune dans une démarche de mobilité lui correspondant.

Indirectement les structures de chaque participant peuvent également tirer un bénéfice de ces journées de formation puisque la mutualisation des compétences se fera par les pairs au sein même de la structure. Le participant pourra alors retransmettre à ses collègues ou à son équipe les compétences acquises lors des journées et de rajouter des partenaires à son maillage initial.

## II. Déroulement de l'expérimentation

### A. Actions mises en œuvre

#### **Septembre 2015- Février 2016:**

- Soutien à la constitution de l'enquête pour le recensement des formations et des besoins
- Recensement des besoins et des structures mettant en place des formations (enquête)
- Recensement des formations et constitution d'un calendrier de formations.

## **Février - Mai 2016:**

- Choix des actions collectives de l'axe (actions de mise en réseau ET/OU de formation) en lien avec le Comité Technique et par rapport aux besoins exprimés dans les résultats de l'enquête.
- Constitution d'un groupe de partenaires pour la mise en forme pédagogique de ces 1ères actions (mise en réseau des acteurs de la mobilité: Concordia, Aroeven, FRMJC, CD 22, Gwennili, BIJ Lorient, CRIJ, JTM)
- 1ère réunion du groupe de partenaires.
- Mise à jour du calendrier de formations.
- Diffusion du calendrier de formations mis à jour.
- Communication autour des actions de mise en réseau.

## **Juin - Septembre 2016 :**

### *Journées Bretonnes de la mobilité :*

- Constitution d'un groupe de partenaires pour mettre en place les « journées bretonnes de la mobilité » (organisation, déroulé pédagogique)
- Mise en place de 4 journées dans les départements 56,35,29 et 22 rassemblant des structures d'horizons très divers
- Réflexion sur les prochaines formations à mettre en place au 2nd semestre, constitution de priorités issues des retours des participants.
- Mise à jour du calendrier de formations

## **Septembre - Décembre 2016 :**

### *Formation « Module 1 »*

- Constitution d'un groupe de partenaires pour mettre en place les journées de formations sur le thème : « Démarche et outils du processus d'accompagnement à la mobilité des jeunes » (organisation, déroulé pédagogique, intervenants)
- Mise en place des 4 journées dans les départements 56, 35,29 et 22
- Réflexion sur les prochaines formations qui pourraient être mise en place via le COREMOB en 2017 et toujours avec des priorités issues des retours des participants.
- Bilan de la Plateforme

## B. Partenariats

### 1. Partenaires opérationnels

Nom de la structure partenaire	Type de structure partenaire	Rôle dans l'expérimentation
<ul style="list-style-type: none"> <li>- Concordia</li> <li>- Aroeven</li> <li>- FRMJC22</li> <li>- CASI</li> <li>- CICODES</li> <li>- Luciole</li> <li>- Anime et Tisse</li> <li>- Gwennili</li> <li>- Etudes et chantiers</li> <li>- KBV</li> <li>- JTM</li> <li>- La maison du Mené</li> <li>- Lycée Le Likes</li> </ul>	Associations	Ingénierie et déroulé pédagogique des Journées Bretonnes de la mobilité et des journées de formation « module 1 » Mise à disposition de salles pour les journées de formation.
<ul style="list-style-type: none"> <li>- CRIJ, BIJ Lorient</li> <li>-</li> </ul>	Réseau IJ	Ingénierie et déroulé pédagogique des Journées Bretonnes de la mobilité et des journées de formation « module 1 » Mise à disposition de salles de réunions.
Conseil Départementale 22	Région/ Département / Guide Europe	Mise à disposition d'une salle de formation et du Guide Europe 22.

Le réseau d'acteurs de la mobilité en Bretagne était déjà existant. Cependant les actions mises en place ont permis de consolider la constellation d'acteurs déjà connus sur le territoire et de co-construire une ingénierie de formation et un pôle d'acteurs/ formateurs disponibles.

Cela a également permis de mutualiser de façon concrète par la rencontre les compétences des acteurs en présence afin de répondre au mieux aux besoins de formation de tous les acteurs de la mobilité en Bretagne.

Cette dynamique partenariale sera poursuivie dans le cadre d'un module 2 de formation sur le thème de l'interculturel et toujours à destination des acteurs Bretons. Etant donné l'ingénierie déjà construite et le pôle d'acteurs identifiés nous souhaiterions bien évidemment qu'ils s'inscrivent dans la continuité.

## B. Difficultés rencontrées

### Difficultés de l'axe 2 et transversales

- **Un calendrier très serré** : les actions des 3 axes touchaient potentiellement les mêmes publics, ce qui a engendré une complexité du calendrier sur les 8 derniers mois vu le nombre de propositions sur la thématique de la mobilité internationale dans le cadre du FEJ et les actions déjà existantes pour chacun des réseaux/structures.

**Réponse apportée** : concertation entre les différents chefs de file, voire propositions de journées partagées (ateliers primo-information lors des journées bretonnes de la mobilité). Et cette porosité qui s'est révélée entre les axes a montré la richesse d'une démarche globale non compartimentée, la cohésion de l'ensemble du projet.

#### Difficulté propre à l'axe 2 :

Suite à un congé maternité la personne en charge de l'Axe 2 à la MAPAR a dû être remplacée. Il a donc fallu reprendre de façon très rapide la continuité des actions déjà en cours. La dimension du FEJ n'est pas chose facile, le temps d'adaptation étant été très court il a fallu faire preuve d'une très grande réactivité.

## III. Enseignements généraux de l'expérimentation

### A. Modélisation du dispositif expérimenté

Dans le cadre de ce dispositif il est important d'analyser le territoire et d'en faire un diagnostic afin d'être en mesure de mieux répondre encore à la demande.

Effectivement, afin de proposer le meilleur calendrier il faut d'en un premier temps identifier l'existant.

Pour cela il est impératif de faire fonctionner le réseau d'acteurs de la mobilité du secteur du non-formel puisque beaucoup de ces formations sont proposées par ces mêmes acteurs.

Afin de recenser au mieux toutes les formations existantes il faut donc d'abord identifier les acteurs et générer un réseau de promotion de ce même calendrier.

Suite à cette démarche il était primordial de connaître les attentes et les besoins en formation des acteurs Breton de la mobilité.

Quatre journées sur la thématique de la mobilité ont donc été organisées afin de définir quels types de formations peuvent être mises en place dans le but de répondre aux besoins, de former et d'échanger autour de la mobilité des jeunes.

Ces journées ont mis en exergue un besoin de formation autour d'un thème bien précis : *Le processus d'accompagnement à la mobilité des jeunes.*

En tant qu'acteur de la mobilité la MAPAR a conscience de la nécessité de former et de se former encore à un tel processus.

Effectivement, la diversité des programmes, des dispositifs mais également des jeunes, est telle qu'il est impératif pour les acteurs de la mobilité (les professionnels) d'acquérir un maximum de connaissances, de compétences et d'outils afin d'être en mesure d'orienter le jeune de la meilleure façon qui soit.

Afin de construire une ingénierie de formation autour de cette thématique il est obligatoire de s'entourer d'autres professionnels du secteur et de co-construire un déroulé pédagogique, là encore dans le but de répondre du mieux possible aux besoins des acteurs Bretons.

Il est donc nécessaire de créer un pôle de professionnels capables de former d'autres acteurs sur un sujet commun : la mobilité.

La complexité de ce type d'ingénierie réside dans le fait qu'il faut pouvoir l'adapter aux différents acteurs. Même si nous travaillons dans le même secteur et autour du même thème, notre niveau de compréhension et d'application n'est pas forcément le même. Il existe bel et bien des disparités entre les acteurs et il est possible de passer d'acteurs néophytes à des acteurs particulièrement expérimentés. Il faut donc que le pôle de formateurs soit en capacité de se réadapter ou de créer en amont une ingénierie de formation à destination d'un public néophyte et d'un public avancé.

Le fait de cibler tous les acteurs bretons a également eu un impact puisque ces formations ont permis de mettre en contact des acteurs du secteur du non formel et du formel et créer un lien direct entre ses deux réseaux. La mise en place des EREAI dans les établissements scolaires a également facilité cette rencontre mais les CFA, les MFR, les Universités et quelques grandes écoles ont également emboîtés le pas à ces journées de formation.

Il est donc non seulement possible de proposer des formations à l'ensemble des professionnels de la mobilité mais également de répondre de façon plus spécifique aux besoins précis de chacun. Il faut se rappeler qu'en fonction du public de chacun l'approche de la mobilité et l'utilisation de tel ou tels outils peut être opposés et cela dans le but de répondre de façon plus ciblée aux attentes et aux besoins des jeunes.

De ce fait l'ingénierie de formation peut être tout à fait transposable à l'exécution de formation à destination de professionnels plus spécifiques : CFA, MFR...

## B. Enseignements et conditions de transférabilité du dispositif

### 1. Public visé

Tous les professionnels de la mobilité en Bretagne.

Dans notre cas nous avons observé la multiplicité des acteurs du secteur formel dans ces journées de formation. Deux explications semblent facilitatrice de cette démarche : La mise en place de référent de la mobilité internationale dans les établissements scolaires et l'expérimentation SVE dans les Lycées Bretons.

Effectivement nous sommes allés au-delà de notre espérance puisque nous avons conscience auparavant de la difficulté à capter les professionnels du secteur du formel. Ces formations ont donc permis la mise en relation direct de ces deux réseaux autour d'une thématique commune : la mobilité.

En conclusion il est important de laisser ces formations le plus possibles ouvertes, cependant cela n'empêche pas la mise en place de formations à destination d'acteurs plus spécifiques.

## 2. Actions menées dans le cadre du dispositif

Il existe une disparité chez les professionnels de la mobilité. Effectivement, même si nous travaillons autour d'une thématique commune, notre degré d'implication n'est pas toujours le même. Il est important de prendre en compte le niveau d'implication auquel se trouvent les professionnels suivant la formation afin de pouvoir adapter la formation aux attentes de chacun. De ce fait il semble nécessaire de faire deux ingénieries de formation. Une à destination de professionnels néophytes et une autre pour des acteurs de la mobilité plus expérimentés.

Il faut également prendre en compte le calendrier de formations déjà existantes sur le territoire, et celles qui fonctionnent aussi par réseau. Il faut être vigilant au planning de formation afin de ne pas se retrouver à cheval sur plusieurs formations en même temps et ainsi perdre des professionnels voire même des réseaux.

Deux journées ont été consacrées à la co-construction de l'ingénierie de formation, cependant les retours du pôle de formateurs et de la MAPAR préconisent de compter au minimum trois réunions afin de co-construire le déroulement pédagogique. De plus, dans le cadre de formations départementales il faut conserver un fil rouge et donc une passation des améliorations d'une journée à l'autre. Pour cela il est préférable d'avoir un formateur similaire à chaque fois.

### Schéma :

- Journée de formation 1  
Formateur 1 et 2
- Journée de formation 2  
Formateur 1 et 3
- Journée de formation 3  
Formateur 3 et 4
- Journée de formation 4  
Formateur 4 et 5

Le fait de ne pas utiliser les ressources d'acteurs à chaque département peut être vu comme une limite, cependant le fait d'avoir des formateurs « fil conducteur » permet de réajuster du mieux possible la journée suivante.

## 3. Impacts sur la structure

La mise en place du FEJ a permis de consolider une dynamique déjà existante à la MAPAR. Nous travaillons déjà autour des questions de mobilités cependant les journées de formation ont permis de partager un savoir et des compétences acquises depuis plusieurs années. Le module 1 de formation réalisé a donné à la structure l'idée et l'envie de continuer ce type de formations à destination des acteurs Bretons et ainsi s'engager dans une démarche de formations à long terme.

De ce fait le rayonnement de la structure n'est plus seulement local ou international mais s'inscrit bel et bien dans une notion de territoire régional et départemental. Nous ne sommes pas encore en mesure d'évaluer précisément l'impact mais nous sommes conscient qu'il y aura des retombées par la suite.





## AXE 3 : ACCOMPAGNER

---

### La mobilité internationale – Outil d’insertion social, citoyen et professionnel pour les publics les plus éloignés de la mobilité

#### I. Rappel des objectifs et du public visé par l’expérimentation

##### A. Objectifs de l’expérimentation

**Accompagner les jeunes** : mettre en place des personnes ressources accompagnatrices de la mobilité pour les publics les plus éloignés de celle-ci. Il s’agit de donner le goût (voire l’idée !) de la mobilité internationale et de permettre aux accompagnateurs de lever les freins cognitifs et conatifs à la mobilité des jeunes les plus vulnérables et de leur permettre d’acquérir une culture de mobilité. Pour ce faire, les mobilités courtes et progressives sont nécessaires pour donner l’envie de partir et montrer que c’est possible. La construction de parcours est prévue avec les partenaires de la lutte contre le décrochage scolaire et les missions locales.

. **Avoir une approche territorialisée, multi-acteurs sur les territoires ruraux et politique de la ville et créer des parcours... :**

. **Mettre en place une réflexion et une « modélisation du parcours »**

Quartier politique de la Ville : Quartiers de Maurepas, Blosnes et Villejean

Milieu rural : Pays de Vallon de Vilaine

. **Augmenter le nombre de dispositifs adaptés**

. **Diversifier les profils**

Bénéficiaires indirects : les jeunes les plus éloignés de la mobilité

**En 2014 : 14 jeunes**

**En 2015 : 45 jeunes**

**En 2016 : 141 jeunes (...)**

**Dont 30 mobilités de 1 mois à 6 semaines**

**Dont 65 jeunes : 4 mois**

## II. Déroulement de l'expérimentation

### A. Actions mises en œuvre

Afin de mettre en place des personnes ressources accompagnatrices de la mobilité pour les publics les plus éloignés de celle-ci et de donner le goût (voire l'idée !) de la mobilité internationale, de permettre la levée de freins cognitifs et conatifs à la mobilité des jeunes les plus vulnérables et de leur permettre d'acquérir une culture de mobilité, la stratégie a été de :

- . **Recenser l'existant**
- . **Sensibiliser le réseau de lutte contre le décrochage scolaire (2015)**
- . **Favoriser la mobilité des accompagnateurs** (1 animateur MLDS au Québec, 1 animatrice Mission Locale au Royaume-Uni, essaimage de l'expérience de Gwenilli avec la mission locale de Quimper et Vannes, le CRI – mission locale de Dinan)
- . **Sensibiliser le réseau des missions locales**
- . **Avoir une approche territorialisée et multi-acteur du jeune**

## IDENTIFICATION DES DISPOSITIFS ADAPTES

### Identifier les outils « 1er pas » et les mettre en réseau

**Jersey day** : Bij de Saint-Malo

1 journée de déblocage linguistique en action : prendre le bus, demander son chemin, commander un café... tant de défi du quotidien

**Echange de groupe, SVE court terme** : CRI de Dinan (Mission locale, Habitat jeune et association de mobilité internationale)

**SVE Court terme et Service civique** (2 mois en France, 6 mois au Québec...) : Compagnons bâtisseurs

**IV04ALL** : BIJ de Brest

**Chantier international** : une première découverte de l'interculturalité et de l'international sur le territoire breton ou à l'étranger, en groupe, sécurisé.

**Parcours de mobilité** de la mission locale de Fougères : Développer progressivement la mobilité et l'autonomie des jeunes peu qualifiés et peu mobiles par une mobilité d'abord régionale, l'organisation d'un séjour de loisir à l'étranger, de vacances individuelles en France, puis d'envisager une orientation professionnelle via les dispositifs existants sur le territoire breton ou national

**6 semaines de découverte des métiers de l'hôtellerie restauration en Grande-Bretagne et Irlande** : Auberge à JTM

## **NOUVEAUX DISPOSITIFS**

### **Jersey pro** : Bij de Saint-Malo

Préparer son CV en anglais, identifier les professionnels recruteurs, se rendent sur place pour passer un entretien

### **Stage découverte à Jersey** : Bij de Saint-Malo

De 3 jours à 1 mois : première expérience en langue anglaise (hôtellerie, animation, culture, esthétique....)

### **Découverte des métiers : un mois**

JTM : Animation sociale, hotellerie restauration en Belgique mécanique et bâtiment...

Léolagrange : Moby + : tous métiers à Dublin et Berlin

Gwennili et BIJ de Brest : Pass'Europe

...

Le grand foisonnement d'action sera valorisé en 2017

## **MOBILISATION DE RESAUX :**

La mise en place de l'action de mobilisation de réseau se fait selon deux stratégies, car les codes métiers et hiérarchiques selon la typologie de public est différente

### **. Mission de Lutte contre le Décrochage Scolaire**

JTM a sensibilisé le DAFPIC et le coordonnateur académique de la MLDS en septembre 2015 et les 28 animateurs-formateurs lors des réunions de rentrée de la MLDS en Octobre 2015 dans l'objectif de développer la culture du « partir c'est possible » chez les accompagnateurs, les sensibiliser aux impacts de la mobilité et de favoriser la mobilité des accompagnateurs : 1 animateur MLDS au Québec

L'intérêt et la compréhension de l'impact a été immédiat, mais s'est heurté à un problème juridique majeur : les MLDS accompagnent les mineurs isolés migrants qui n'ont pas le droit de passer une frontière. Ainsi, une réflexion sur l'accueil de ces publics en stage dans nos structures afin de valoriser leur trajectoire et leur mobilité a été menée, notamment par l'accueil d'un stagiaire géorgien à JTM.

## MODELISATION POSSIBLE : REFERENTS MOBILITE EUROPEENNE ET INTERNATIONALE DANS CHAQUE MISSION LOCALE DE BRETAGNE

. **Mettre en place un réseau de référents mobilité internationale dans les missions locale**  
Trois réunions de réseau ont permis de créer une identité de réseau des 17 RMEI et se poser des objectifs communs et de découvrir les enjeux et les dispositifs en région Bretagne, de recenser les besoins en formations pour alimenter les journées bretonnes (ainsi que participation active aux actions de primo-info et de formation) et de mettre en place avec les professionnels de la mobilité des dispositifs adaptés et des accompagnements conjoints.

La mise en place de personnes ressources accompagnatrices de la mobilité pour les publics les plus éloignés dans les ML

L'organisation de rencontres régionales des référent.e.s mobilité : création d'une culture métier entre pairs de mission locales... *Echange de pratiques, mutualisation, rencontres avec des partenaires, co-construction de projets...*

L'inscription des mobilités comme des étapes de la construction d'un projet professionnel et personnel

Une représentation du réseau dans les instances techniques et politiques régionales

La participation au COPIL insertion et Auberges Espagnole de JTM... *essaimage, co-construction de projets, évaluation...*



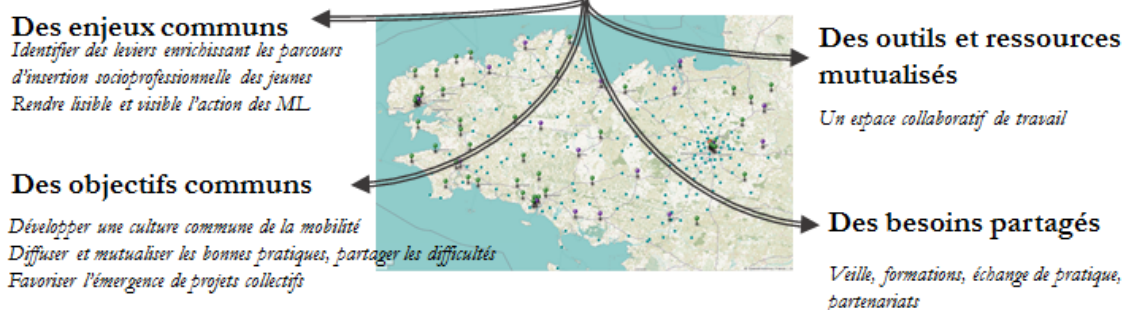
La mobilisation du réseau dans les actions de la plateforme :

Rencontrer les autres acteurs

- . alimentation du site [www.enroutepourlemonde.org/pro](http://www.enroutepourlemonde.org/pro)
- . 6 référents missions locales, inscrits dans le réseau de primo-information
- . Evènement de valorisation inédit, multipartenarial : 3 portés par des missions locales (Ouest Côtes d'Armor, Pays de Vitré, Ploërmel), 2 dont la mission locale est partenaire (Intercultura à Dinan, Vallon de Vilaine) – 1 dont le partenaire Gwenilli est en lien étroit avec la mission locale de Quimper...
- . 13 référents ayant participé aux journées bretonnes de la mobilité
- . Recensement des besoins spécifiques en formation

## 17 référent.e.s mobilité européenne et internationale dans les Missions locales bretonnes

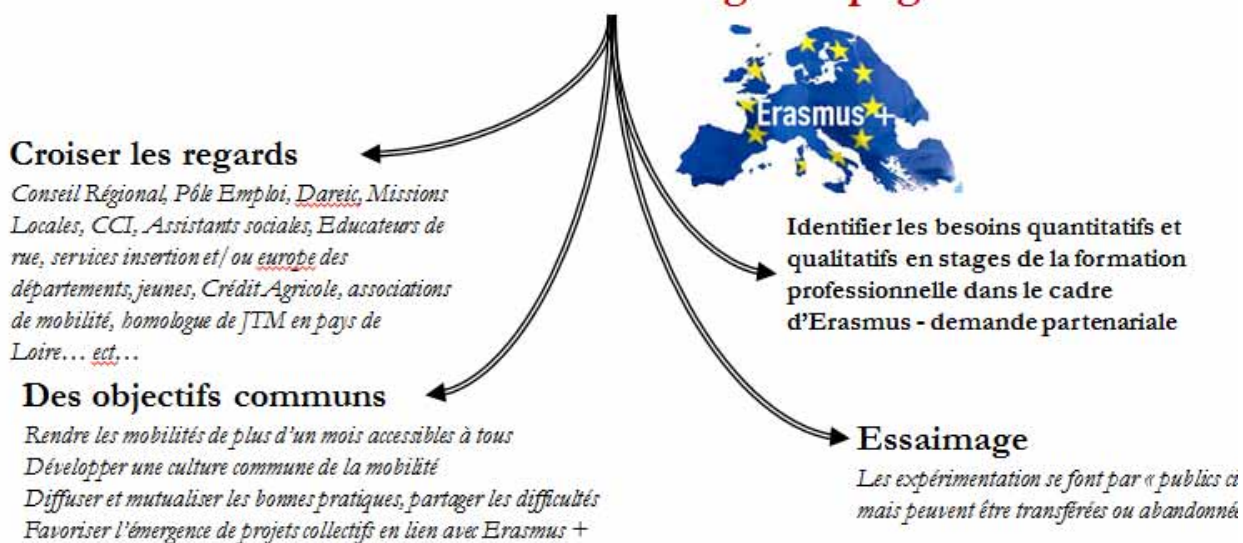
(1 par mission locale)...



## Une animation régionale portée par un binôme ARMLB - directeur de MI

La question de la mobilité est traitée de manière globale par le réseau : les mobilités du quotidien font également l'objet d'un groupe régionale constitué de 17 référent.e.s et animé par le même binôme ARMLB-directeur de ML

## 1 COPIL insertion et 2 auberges espagnoles...



## Une animation régionale portée par JTM

## Référents mobilités - Missions locales

contact : Lénéaïc Normand : [aml.ressource@gref-bretagne.fr](mailto:aml.ressource@gref-bretagne.fr) / 02 99 54 78 54 - 06 77 24 42 77

		Mobilité européenne / internationale		
Département		Référent	Email	
	ARML	Lénéaïc Normand	<a href="mailto:aml.ressource@gref-bretagne.com">aml.ressource@gref-bretagne.com</a>	02 99 54 78 54 - 06 77 24 42 77
22	Pays de Dinan	22 Véronique LECCOQ	<a href="mailto:vleccoq@mldinan.fr">vleccoq@mldinan.fr</a>	
	Ouest Côtes d'Armor	22 Janick Le GALLOU	<a href="mailto:janick.legallou@mloca.fr">janick.legallou@mloca.fr</a>	02 96 40 17 30
	Saint-Brieuc	22 Judith LE BARZIC	<a href="mailto:judith.lebarzic@mlstbrieuc.fr">judith.lebarzic@mlstbrieuc.fr</a>	
29	Pays de Brest	29 Genevieve Etesse	<a href="mailto:genevieve.ettesse@mission-locale-brest.org">genevieve.ettesse@mission-locale-brest.org</a>	02 98 43 51 07
	Centre Ouest Bretagne	29 Kristell Briand	<a href="mailto:mlcob.lefaouet.ct2@wanadoo.fr">mlcob.lefaouet.ct2@wanadoo.fr</a>	83
	Pays de Cornouaille	29 Isabelle DROGOUL	<a href="mailto:idrogooul@mlpc.asso.fr">idrogooul@mlpc.asso.fr</a>	
	Pays de Morlaix	29 Véronique Jourdren	<a href="mailto:v.jourdren@mlpm29.org">v.jourdren@mlpm29.org</a>	
35	Pays de Fougères	35 Mathilde FORET	<a href="mailto:mforet@missionlocalefougeres.fr">mforet@missionlocalefougeres.fr</a>	
	Pays de Redon et de Vilaine	35 Florence MAUGAN	<a href="mailto:florence.maugan@ml-redon.com">florence.maugan@ml-redon.com</a>	
	Bassin d'Emploi de Rennes	35 Frederic Gessen	<a href="mailto:fgessen@mlrennes.org">fgessen@mlrennes.org</a>	
	Pays de Saint Malo	34 Valérie GUISLAIN-BOUIN	<a href="mailto:valerie.guislain-bouin@mlstmalo.org">valerie.guislain-bouin@mlstmalo.org</a>	
	Pays de Vitré	35 Marie Aude Marsollier	<a href="mailto:marieaude.marsollier@missionlocale-paysdevitre.fr">marieaude.marsollier@missionlocale-paysdevitre.fr</a>	
		35 Bruno Maisonneuve	<a href="mailto:bruno.maisonneuve@missionlocale-paysdevitre.fr">bruno.maisonneuve@missionlocale-paysdevitre.fr</a>	
56	Pays d'Auray	56 Laure le païh	<a href="mailto:mlauray@wanadoo.fr">mlauray@wanadoo.fr</a>	
		veronique le nabour	<a href="mailto:mlauray.lenabour@wanadoo.fr">mlauray.lenabour@wanadoo.fr</a>	
	Centre Bretagne	56 Thibault LOTOUT	<a href="mailto:t.lotout@ml-cb.fr">t.lotout@ml-cb.fr</a>	
	Pays de Lorient	56 Frédéric Lois	<a href="mailto:f.lois@mlorient.org">f.lois@mlorient.org</a>	
	Pays de Ploërmel	56 Stéphanie LETAY	<a href="mailto:letay@mlceb.org">letay@mlceb.org</a>	
		56 MALODOBRY	<a href="mailto:malodobry@mlceb.org">malodobry@mlceb.org</a>	
Pays de Vannes	56 Angélique LE FALHER	<a href="mailto:a.lefalher@mlpv.org">a.lefalher@mlpv.org</a>		
	56			

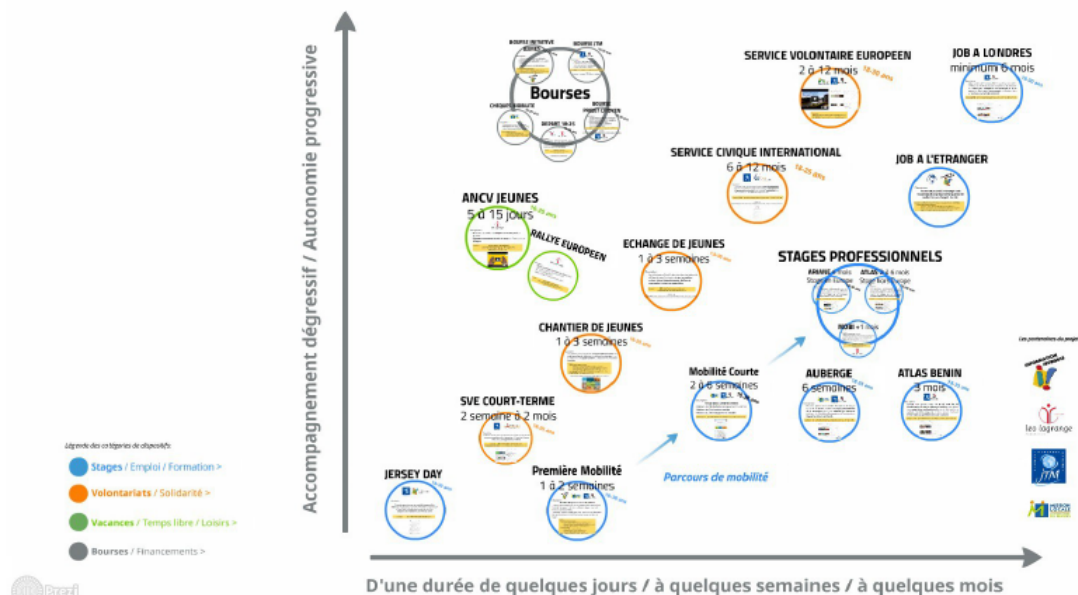


# COPIL MOBINTERN : Pays de Vallon de Vilaine

Annexe 4 : Vue d'ensemble de l'outil Prezi recensant l'ensemble des opportunités de mobilité internationale présents sur le territoire

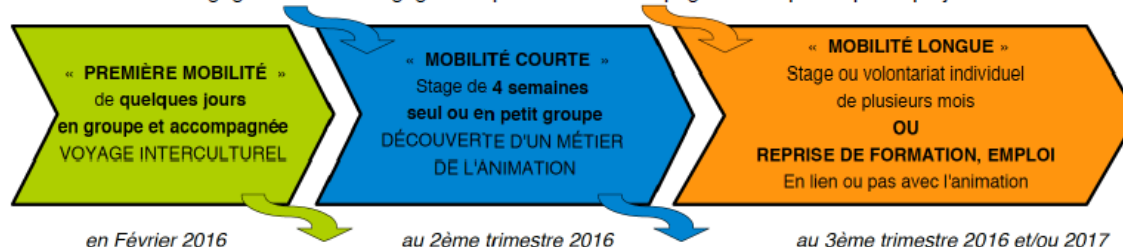
Présentation disponible sur: <https://prezi.com/q15jh8fqvtv0/mobilite-jeunesse-en-pays-des-vallons-de-vilaine/>

## Les opportunités de mobilité internationale des jeunes en Pays des Vallons de Vilaine



### Schématisation du parcours « Découverte des métiers de l'animation sociale en Espagne »

Engagement et désengagement possible et accompagné à chaque étape du projet



## IV. MARS 2016 : BILAN INTERMÉDIAIRE DES ACTIONS

Dans la foulée de la première mobilité, **un bilan collectif et des suivis individuels des participants sont effectués**. Je co-anime alors un temps où chacun peut s'exprimer sur les points suivants : aspects organisationnels et logistiques ; la vie de groupe ; la dimension interculturelle du voyage ; et la dimension professionnelle de l'expérience. Les bilans individuels permettent à chaque participant de se projeter sur la suite et la deuxième étape du projet et pour nous professionnels d'adapter notre accompagnement vers cette mobilité ou un autre projet. Cette première phase semble très positive comme en témoigne les impressions ci-dessous et la projection de tous les participants sur un potentiel nouveau départ.

### Impressions « à chaud » et en trois mots des jeunes sur la première mobilité

- > Culturelle / Etonnante / Enrichissante
- > Magique / Enrichissante / Fatigante
- > Enrichissante / Trop courte / Humain
- > Chaleureuse / Trop courte / Enrichissante
- > Rire / Intéressant / Revenir
- > Instructif / Passionnant / Court
- > Dépaysement / Découverte / Réflexion
- > Histoire / Culture / Animation
- > Passionnante / Fatigante / Professionnel
- > Découverte / Rencontres / Epanouissement
- > Riche en émotions / Rassurante professionnellement / Enrichissante
- > Impressionnante / Fatigante (bonne fatigue) / Courte / Belles rencontres

# FINISTERE

Présentation du dispositif pour les jeunes

## Stage à l'étranger "Pass Europe" - Mission Locale de Morlaix

PUBLIÉ LE LUNDI 12 DÉCEMBRE 2016, 11:53 - MODIFIÉ LE 03/01/17 - LIEN PERMANENT

Article | Commentaires (0) | Annexes (1)

La Mission Locale de Morlaix en partenariat avec Gwennili de Quimper et le BIJ de Brest propose de faire votre stage professionnel à Berlin, Séville ou Dublin. Cf documentation en pièce jointe

Prochaine réunion d'information Vendredi 16 décembre de 9h30 à 11h à la Mission Locale de Morlaix



Contact Mission Locale Morlaix : 02 98 15 15 50

### • Le projet « Pass'Europe » de l'association Gwennili

A l'automne 2015, Gwennili a sollicité le bij et les Missions locales du Finistère afin de monter un projet Erasmus + ayant pour but de proposer des stages professionnels aux jeunes suivis par les missions locales.

Le projet a été déposé début février et accepté début juin pour un montant total de 77 000 €.

Le bij, partenaire du projet, tout comme les Missions locales du département, sera le coordinateur local pour le Pays de Brest, en charge de la sélection et de la préparation des participants ainsi que du suivi administratif, de l'évaluation en retour, en coopération avec Gwennili, pilote du projet.

Ainsi, 36 jeunes Finistériens de 18 à 25 ans, dont 10 brestois, suivis par un conseiller Mission locale, vont pouvoir partir 2 mois en stage en Europe (Irlande, Allemagne, Espagne), et ce, tous secteurs professionnels confondus, entre janvier 2017 et septembre 2018. Les organismes de placement partenaires sont ONECO (Séville), Intervista (Berlin) et Irish Education Partners (Dublin).

### Pour les jeunes

Le bij accompagne les projets des jeunes qu'ils soient en France ou à l'international.

N'hésitez pas à venir nous rencontrer, aux [horaires d'ouverture au public](#), pour en discuter.

En fonction de votre projet, nous serons peut-être amenés à vous proposer un rendez-vous ou encore à vous diriger vers un autre interlocuteur.



## Analyse Qualitative

### RESULTATS

En Ille-et-Vilaine :

1 dispositif 1<sup>er</sup> pas pour 6 des 7 pays :

Fougères

Saint-Malo

Vitré

Redon

Rennes

Brocéliande en 2018

Pays de Vallon de Vilaine : une démarche territoriale, interacteur et interréseau :

<http://www.international-jtm.com/mobilites-decouvertes/autres-actions-partenariales/une-demarche-partenariale-et-innovante-a-lechelle-du-pays-des-vallons-de-vilaine/>

Dans les quartiers politique de la ville : 1 dispositif 1<sup>er</sup> pas à Maurepas :

<http://www.international-jtm.com/mobilites-decouvertes/autres-actions-partenariales/une-ferme-envie-de-bouger-maurepas/>

Une action de dentelle pour toucher les jeunes les plus éloignés qui a explosé et qu'il est difficile de valoriser « à chaud »

LIMITE : Difficultés rencontrées

Il est encore possible de trouver quelques financements pour les mobilités, mais malgré le constat de « rentabilité » par rapport au temps d'accès à l'emploi et la nécessité d'un accompagnement inter-acteur important, la capacité à financer ceux-ci est réduite. Sans ces temps dédiés, il n'est pas possible d'asseoir les partenariats ni de monter des projets

LA DEMULTIPLICATION DES ACTIONS : il faut rendre visible les résultats et initiatives

### PERSPECTIVE

- . Essaimer une approche commune des leviers et freins à la mobilité
- . Renforcer la capacité à être mobile (notion de motilité)
- . Monter des projets partagés entre JTM et les ML en mobilisant les partenaires européens et internationaux
- . Convaincre que la rentabilité analysée dans le rapport Cereq quant à la diminution du temps d'accès à l'emploi sur les finances publiques, nécessite un investissement croisé des collectivités (politiques de l'emploi, de la formation, de la lutte contre le décrochage scolaire)... A souligner que le département d'Ille-et-Vilaine a inscrit la motilité et la mobilité dans son PDI (programme départemental d'insertion)
- . Faire des émules... en s'inspirant du modèle du département 35 qui a inscrit la mobilité internationale dans son PDI (programme départemental d'insertion...) !

### III. Enseignements généraux de l'expérimentation

#### A. Modélisation du dispositif expérimenté

Avoir rapproché les professionnels de la mobilité des publics les plus éloignés, a permis de :

- . ne pas considérer les jeunes du milieu rural et des quartiers ou suivi par les missions locales, comme des publics ayant le plus de freins, mais comme ayant des ressources tout à fait adéquates à la mobilité internationale débrouillardise, esprit d'entreprise, envie de bouger...

- . mixer les publics et les acteurs (de l'insertion, de l'information, de la mobilité européenne, de l'université, de la création d'entreprise ou de structures de l'engagement et/ou de la SI),

- . permet à chaque jeune un accompagnement adéquat et personnalisé, basé sur son parcours de vie et d'insertion pro et social...

La création de parcours par territoire et interacteurs concrétise des partenariats par l'action commune et co-construite et permet de préparer le départ et surtout **le retour !**

Ceci est possible grâce à un soutien politique fort, à une implication des réseaux d'insertion, de l'information, de l'animation... parfois du sport

L'enseignement principal est la valorisation de ce que ressentaient les professionnels quant à l'impact du voyage : il permet une décentration, une mise en perspective de compétences insoupçonnées, d'apprendre sur soi, d'apprendre sur les autres, de devenir autre, étranger, de comprendre l'autre, l'étranger. De prendre confiance en soi, de s'adapter... de relever des défis, de devenir adulte.

Il permet aussi de réduire les distances : quand on est parti loin, on peut se projeter travailler dans un lieu où il y a de l'emploi, soit par une migration pendulaire, soit en déménageant ! Ainsi la mobilité internationale est étroitement liée avec la capacité à se mouvoir : la motilité !

Difficulté rencontrées

Rendre visible la démultiplication des pratiques et des acteurs... un chantier à part entière pour 2017 !

Répondre à la demande alors que peu de financement permettent des mobilités en groupes, souples, à mettre en place dans la temporalité du jeune : soit presque immédiatement !

Travailler avec des dispositifs de financement qui présupposent une projection dans le temps de plus de deux mois et des bilans informatiques (si 97 % des jeunes sont connectés, quid des 3 autres %... !

#### B. Enseignements et conditions de transférabilité du dispositif

- . la mobilité internationale est un « accélérateur », un déclic qui permet la décentration, la remobilisation sur son projet de vie, de formation, d'emploi

- . Les résultats à l'employabilité, l'adaptabilité, l'ouverture sur le monde sont rapides et permettent de mettre en exergue les problématiques de motilité (on peut alors se projeter changer de lieu pour travailler)
- . Les mobilités réussies sont celles qui ont été accompagnées
- . La légitimité d'un cadre politique régional et national dans le cadre de la plateforme de mobilité a été un accélérateur de mise en place de référents mobilité nommés par chaque direction

Afin de faciliter la transférabilité, certains dispositifs ou dynamiques partenariales innovantes ont été diagnostiquées, analysées et inscrites dans les réflexions suivantes :

Etude de faisabilité : *Améliorer l'accès des Jeunes Ayant le moins d'opportunité à la mobilité internationale – Le cas du quartier de Maurepas à Rennes* - Abdelouahed Kroucht, Juin 2014 - EHESP

*Favoriser la mobilité internationale des Jeunes avec moins d'opportunité : Faut-il un accompagnement particulier pour favoriser la mobilité internationale des jeunes des quartiers politique de la ville ?* - Abdelouahed Kroucht, Septembre 2014 - EHESP

*La mobilité internationale comme outil d'insertion professionnelle et sociale – JTM diagnostique de structure, territoire et public* - Esteban Vallejo, juin 2015 – DEJEPS Céméa

*Une émancipation socio-professionnelle par un parcours de mobilité internationale* - Esteban Vallejo, septembre 2016 - DEJEPS Céméa

*Rapport de Synthèse sur la mise en place d'un parcours de mobilités dans les quartiers « politique de la ville » de Rennes* - Rodolphe Richard, juin 2016 - EHESP

*Favoriser l'accès à la mobilité internationale pour TOUS les jeunes : expérimentation locale et mise en réseau des acteurs* - Rodolphe Richard, Septembre 2016 - EHESP

Participation à : France Volontaires : Pour l'ouverture, dans un parcours à la fois citoyen et professionnel de la mobilité solidaire A TOUS LES JEUNES

De nombreuses idées, expérimentations ont eu lieu, en 2017, nous les valoriserons grâce au COREMOB qui soutient la continuité du chantier : la mobilité internationale pour les publics les plus éloignés : un droit pour tous, avec un focus sur les décrocheurs en lien avec les PSAD.

Certains dispositifs ont déjà fait des émules avec les publics bénéficiaires du RSA (26 – 62 ans) et sur les demandeurs d'emploi.

Un groupe de travail sur l'accès de la mobilité aux personnes à mobilité réduite va démarrer..

#### 4. Impacts sur la structure

Information :

Des jeunes qui arrivent bien renseignés à JTM grâce aux autres acteurs.

Une meilleure information des jeunes qui se renseignent à JTM

Qualité des accompagnements :

de nouveaux dispositifs, de l'échange de pratiques de professionnels, une gestion du stress partagée avec les professionnels de l'insertion (qui eux sont formés aux problèmes d'addiction, de maladie, de freins... ;).

Un plus grand nombre de jeunes suivis, accompagnés, en partance et en revenance... Un foisonnement d'idées de projets... et une comptabilité analytique de qualité !

JTM a également réussi à

- . créer des dispositifs « 1ers pas » pour lever les freins à la mobilité dans les 6/7 pays d'Ille-et-Vilaine grâce au soutien du département et à sa politique volontariste dans son PDI.
- . adapter les dispositifs découvertes pour l'ensemble de la région Bretagne grâce à une nouvelle organisation multipartenariale
- . mieux connaître les autres acteurs et permettre une meilleure utilisation de leur dispositifs
- . s'inspirer des pratiques des autres (accueil d'une jeune allemande prochainement, utilisation des dispositifs de volontariat....)
- . ne pas créer des choses qui existaient déjà et ne pas perdre du temps à les mettre en place, puisqu'elles existaient.
- . faire des émules !



## PARTENAIRES FINANCIERS

<b>Financements</b>	<b>Montant de ces financements dans le budget total de l'expérimentation (hors évaluation) en €</b>
Fonds d'Expérimentation pour la Jeunesse	68 536,13 €
Cofinancements extérieurs à la structure	19 458,66
Autofinancement	26 368,26 €
Temps de travaux valorisés interacteurs Valorisations	31 635,51 € (estimé au double non justifié) 3 627,51 €
Total	149 626,07 €

<b>Financements</b>	<b>Part de ces financements dans le budget total de l'expérimentation (hors évaluation) en %</b>
Fonds d'Expérimentation pour la Jeunesse	45,80 %
Cofinancements extérieurs à la structure	13 %
Autofinancement	17,62 %
Temps de travaux valorisés interacteurs	21,14 % 2,42 %

## CONCLUSION

---

La mobilité internationale, c'est quoi ? Pourquoi ? C'est le sujet qui nous a occupé pendant 16 mois de rencontres et de co-création d'action...

Ce sujet qui laissait plutôt indifférent il y a trois ans, est devenu central

. Avec des questions de mobilités mondiales et de flux de population...

. Avec une société qui s'est rendu compte des dangers de la discrimination et du cloisonnement qui conduit à la montée des extrémismes.. Avec une société qui s'est rendu compte de la rentabilité économique de l'expérience à l'étranger (on met moins de temps à trouver du travail après !)

Quel meilleur outil que la mobilité internationale pour ne plus avoir peur des autres, pour se sentir bien avec soi-même.

Pour les pro :

Mieux informer, Mieux se former, mieux se connaître... travailler ensemble à l'accès et au droit à la mobilité pour tous.

Pour tous ceux qui ont des freins, qu'ils soient à l'université, dans la rue, suivi par un conseiller insertion... qui rencontrent une association sportive, un travailleur de jeunesse, un conseiller en information....

Que les freins des uns soient levés et servent à enrichir les capacités et les compétences de l'autre... et vice-versa.

A-t-on réussi à lever les freins cognitifs et conatifs à la mobilité internationale ?

Oui pour quelques-uns, mais le chantier de l'ouvrir à tous reste immense ! Les professionnels en ont pris la mesure et sont prêts à lever les leur pour dire comme les jeunes : « même pas peur », « même pas mal » !

Ce sujet a mobilisé de nombreux acteurs, nous souhaitons particulièrement à remercier les Copilotes : politiques, institutionnels et partenaires...

Merci pour le plaisir d'avoir travaillé tous ensemble à un projet commun

Merci d'avoir partagé et co-appris

Un phrase pour conclure :

Une rencontre inter-acteurs. Une rencontre interculturelle au service de l'interculturalité

Cette aventure s'achève, mais d'ores et déjà nous savons que le COREMOB sera attentif à intégrer tous les acteurs et participants dans sa construction... et que ce travail pourra se poursuivre et même ouvrir de nouveaux chantiers !



## ANNEXE 1 : PUBLIC

Garçons	
<b>2. Adultes</b>	
<b>Qualité</b>	
Parents	
Enseignants	32
Conseillers d'orientation-psychologues	
Conseillers principaux d'éducation	
Conseillers d'insertion professionnelle	59
Animateurs	22
Éducateurs spécialisés	2
Autres : Divers	49
Autres : CD, Ville, Institutions	14
	<b>Réalisation</b>
<b>Autre information concernant les bénéficiaires directement touchés par l'action à l'entrée du dispositif</b>	
<b>1. Les jeunes bénéficiaires sont-ils inscrits et suivis par la mission locale (ML) ?</b>	
Oui, tous les bénéficiaires directs sont inscrits et suivis par la ML	
Oui, une partie des bénéficiaires directs est inscrite et suivie par la ML	
Non, aucun bénéficiaire direct n'est inscrit et suivi par la ML	
<b>Echelle et territoire d'intervention de l'action mise en place</b>	
<b>1. L'action que vous menez dans le cadre de cette expérimentation est-elle à l'échelle :</b>	
Communale (une ou plusieurs communes dans un même département) Départementale (un ou plusieurs départements dans une même région) Régionale (une seule région) Inter-régionale (2 et 3 régions) Nationale (plus de 3 régions) ?	Régionale
<b>2. Votre territoire d'intervention inclut-il des quartiers politique de la ville ?</b>	
Oui, la totalité de mon territoire d'intervention est en quartiers politique de la ville	Oui, la totalité de mon territoire
Oui, une partie de mon territoire d'intervention est en quartiers politique de la ville	
Non, mon territoire d'intervention n'inclut pas de quartiers politique de la ville	
<b>Remarques</b>	
<p>28 animateurs formateurs Mission de Lutte contre le Décrochage scolaire font partie des 59 conseillers d'Insertion professionnelle et 17 référents mobilité internationale des 17 missions locales de Bretagne.</p> <p>Autres Divers : 28 informateur jeunesse, 21 chargées de missions internationales associatives</p> <p>Autre : CD, Ville institutions : 14 partenaires institutionnels ont participé aux actions</p> <p>Et 41 structures dans la gouvernance (voir liste en pièce jointe)</p> <p>178 partenaires ont été touchés sur les 146 prévus dont 32 enseignants, universitaires et 14 partenaires institutionnels non identifiés dans les publics cibles prévus</p>	



# ANNEXE 2 : ACTIONS

Numéro du projet	APPFRMI_10						
Description synthétique de chaque action	Durée en mois	Ressources humaines mobilisées			Ressources matérielles mobilisées		
		Effectifs	ETP	Type de personnel concerné (qualifications)	Achats	Prestations de services	Autre (préciser)
<b>1. Préparation du projet</b>	<i>indiquer ici les dates de début et de fin de la phase d'actions</i>						
Action n°1	Comité de pilotage (2 prévus)						
Action n°2	Comité de pilotage technique						
Action n°2	Comité de pilotage technique						
Action n°3.1	Rendre lisible l'offre de mobilité						
Action n°3.2	Créer des outils de communication en direction des professionnels						
Action n°4.1	Identifier l'existant : quels sont les besoins, quelles formations en Bretagne						
Action n°4.2	Soutenir les actions de mise en réseau ou de création de formation						
Action n°5.1	Premier départ pour un retour en formation						
Action n°5.2	Parcours d'accompagnements (Missions locales)						
<b>2. Mise en œuvre du projet</b>	<i>indiquer ici les dates de début et de fin de la phase d'actions</i>						
Action n°1	<b>Comité de pilotage (2 prévus)</b>	16 mois	19	12,41%	Voir liste en annexe	so	
Action n°2	<b>Comité de pilotage technique</b>	16 mois	41	87,12%	Voir liste en annexe	Frais de transport repas Frais de location	
Action n°3.1	<b>Rendre lisible l'offre de mobilité</b> Déc 2015-mars 2016 : Etat des lieux. Enquête afin de mieux connaître les acteurs bretons et d'orienter les travaux. -> Recenser les structures ayant des activités d'information, d'accompagnement ou de formation liées à la mobilité internationale, en direction des jeunes et/ou des professionnels. -> Recenser les besoins des professionnels pour faciliter la mobilité internationale des jeunes. => Synthèse des résultats. => Création d'un répertoire et d'une cartographie des acteurs bretons de la mobilité. 108 répondants. Structures : Relais Europe, Ritimo, Réseau IJ, Missions locales, Enseignement, associations, collectivités... Fév-déc 2016 : Mise en place d'un espace pro, <a href="http://www.enroutepourlemonde.org/pro">www.enroutepourlemonde.org/pro</a> -> Donner une visibilité aux travaux de la plateforme ; -> Favoriser l'interconnaissance et le partage d'information, d'outils entre acteurs de la jeunesse, de la mobilité et l'insertion. => Création de l'outil, adossé au site existant pour les jeunes. Rubriques « Qui fait quoi ? » / Boîte à outils / Actualités / Agenda (manifestations, formations) / La Plateforme => Alimentation avec la cartographie issue de l'enquête, les informations et ressources partagées par les différents partenaires. 53 événements, formations, 112 articles publiés. 1345 visiteurs, 32% "habituels".	7 mois	1	39,64%	1 documentaliste-informatrice Informateurs(trices) jeunesse, conseillers(ères) d'insertion professionnelle, chargés(ées) de mission "international", bénévoles	Prestation d'intervention du Resia et du Cicodes (centres Ritimo), du Club Teli lors des journées professionnelles. Création de la page agenda, du flyer et de l'affiche par un studio graphique. Impression en externe des affiches et flyers.	Salles de réunion mises à disposition.

Page 1

Action n°3.2.	<p><b>Créer des outils de communication en direction des professionnels :</b></p> <p>Déc 2015-mars 2016 : Etat des lieux. Enquête afin de mieux connaître les acteurs bretons et d'orienter les travaux.</p> <ul style="list-style-type: none"> <li>-&gt; Recenser les structures ayant des activités d'information, d'accompagnement ou de formation liées à la mobilité internationale, en direction des jeunes et/ou des professionnels.</li> <li>-&gt; Recenser les besoins des professionnels pour faciliter la mobilité internationale des jeunes.</li> <li>-&gt; Synthèse des résultats.</li> <li>-&gt; Création d'un répertoire et d'une cartographie des acteurs bretons de la mobilité.</li> </ul> <p>108 répondants. Structures : Relais Europe, Ritimo, Réseau IJ, Missions locales, Enseignement, associations, collectivités...</p> <p>Fév-déc 2016 : Mise en place d'un espace pro, <a href="http://www.enroutepourlemonde.org/pro">www.enroutepourlemonde.org/pro</a></p> <ul style="list-style-type: none"> <li>-&gt; Donner une visibilité aux travaux de la plateforme ;</li> <li>-&gt; Favoriser l'interconnaissance et le partage d'information, d'outils entre acteurs de la jeunesse, de la mobilité et l'insertion.</li> <li>-&gt; Création de l'outil, adossé au site existant pour les jeunes.</li> </ul> <p>Rubriques « Qui fait quoi ? » / Boîte à outils / Actualités / Agenda (manifestations, formations) / La Plateforme</p> <ul style="list-style-type: none"> <li>-&gt; Alimentation avec la cartographie issue de l'enquête, les informations et ressources partagées par les différents partenaires.</li> </ul> <p>53 événements, formations, 112 articles publiés. 1345 visiteurs, 32% "habitués".</p>	13 mois	1	12,41%	1 documentaliste-informatrice	Création et mise en place de l'espace pro par un studio graphique		
Action n°4.1.	<p><b>Identifier l'existant : quels sont les besoins, quelles formations en Bretagne</b></p> <p>Septembre 2015- Février 2016:</p> <ul style="list-style-type: none"> <li>- Soutien à la constitution de l'enquête pour le recensement des formations et des besoins</li> <li>- Recensement des besoins et des structures mettant en place des formations (enquête)</li> <li>- Recensement des besoins et des structures mettant en place des formations (enquête) - Recensement des formations et constitution d'un calendrier de formations.</li> </ul> <p>Février - Mai 2016: - Choix des actions collectives de l'axe (actions de mise en réseau ET/OU de formation) en lien avec le CT et par rapport aux besoins exprimés dans les résultats de l'enquête</p> <ul style="list-style-type: none"> <li>- Constitution d'un groupe de partenaires pour la mise en forme pédagogique de ces 1ères actions (mise en réseau des acteurs de la mobilité) (positionnés : Concordia, Aroeven, FRMJC, CD 22, Gwennili, BIJ Lorient, CRIJ, JTM)</li> <li>- 1ère réunion du groupe de partenaires</li> <li>- Mise à jour du calendrier de formations</li> <li>- Diffusion du calendrier de formations mis à jour</li> <li>- Communication autour des actions de mise en réseau</li> </ul> <p>Synthèse : Identifier les besoins :</p> <p>Référencement des besoins en formation autour de la mobilité internationale des acteurs bretons de la mobilité, de la jeunesse et de l'insertion, via l'enquête diffusée par le CRIJ.</p> <p>Calendrier de formations : Constitution et diffusion d'un calendrier régional des offres de formations ouvertes à tous autour de la mobilité internationale</p>	6 mois	1	7,09%	1 coordinatrice Echanges Internationaux 1 directeur	Identification de 12 structures du territoire pour la co-construction d'une ingénierie de formation.	Salles de réunions. Véhicule de la structure.	

Action n°4.2.	<p><b>Soutenir les actions de mise en réseau ou de création de formation</b></p> <p>Journées Bretonnes de la mobilité</p> <ul style="list-style-type: none"> <li>- Constitution d'un groupe de partenaires pour mettre en place les « journées bretonnes de la mobilité » (organisation, déroulé pédagogique)</li> <li>- Mise en place de 4 journées dans les départements 56,35,29 et 22 rassemblant des structures d'horizons très divers</li> <li>- Réflexion sur les prochaines formations à mettre en place au 2nd semestre, constitution de priorités issues des retours des participants.</li> <li>- Mise à jour du calendrier de formations</li> </ul> <p>Septembre - Décembre 2016 :</p> <p>Formation « Module 1 »</p> <ul style="list-style-type: none"> <li>- Constitution d'un groupe de partenaires pour mettre en place les journées de formations sur le thème : « Démarche et outils du processus d'accompagnement à la mobilité des jeunes » (organisation, déroulé pédagogique, intervenants)</li> <li>- Mise en place des 4 journées dans les départements 56,35,29 et 22</li> </ul>	7 mois	9	23,02%	1 coordinatrice Echanges Internationaux + 8 intervenants de formation entre septembre et decembre.		Mise en place d'un support dans le bilan d'un "processus d'accompagnement idéal" + Fiches d'identités des participants (encore sous forme numérique) + Ingénierie de formation	Salles de réunions. Vehicule de la structure.
Action n°5.1.	<p><b>Premier départ pour un retour en formation</b></p> <p>4 demi-journées départementales de sensibilisation des animateurs-formateurs MLDS</p> <p>Recensement des besoins des professionnels</p> <p>28 animateurs-formateurs sensibilisés en octobre 2015</p> <p>1 mobilité de pro au Québec</p>	3 mois	1	2,18%	1 directrice			
Action n°5.2.	<p><b>locales)</b></p> <p><b>Missions locales</b></p> <p>Sensibilisation des directeurs de missions locales (un directeur-ressource)</p> <p>Identification et nomination de 17 référents mobilité internationale</p> <p>Création et animation d'un réseau des référents mobilité internationale</p> <p>17 missions locales impliquées</p> <p>17 référents mobilités internationale</p> <p>5 dispositifs lers pas portés par les missions locales</p> <p>6 accompagnateurs des mobilités lers pas</p> <p>1 mobilité de pro en Irlande</p> <p>1 formation de l'IECA Québec sur les compétences génériques (NCF)</p> <p>Des parcours progressifs</p> <p>3 Journées régionales :</p> <p>2 février : Enjeux, objectifs, besoins</p> <p>28 avril : La mobilité internationale : quel intérêt dans un parcours d'insertion ?</p> <p>29 novembre : Echange de pratique métier et outils de partage</p> <p><b>Co-crédation de parcours d'accès à la mobilité</b></p> <p>Travail multipartenarial afin de proposer des dispositifs « pas à pas » pour les publics les plus éloignés de la mobilité internationale et afin de faire correspondre l'offre de mobilité avec les besoins des acteurs du décrochage et de l'insertion</p> <p>Initiation de dynamiques territoriales</p> <p>Mise en réseau</p> <p>Expérimentations</p> <p>3 études sur les publics les plus éloignés (l'émancipation socio-professionnelle, la mise en place de parcours politique de la ville, la mobilité solidaire pour TOUS)</p>	16 mois	5	1,24704418	1 directrice 1 coordonateur de projet experimental 1 coordinateur 1 stagiaire 1 chargée de mission	Frais de transport repas Frais de location	Prestation de l'ARML Prestation de Gwenilli	

## ANNEXE 3 : OUTILS

<p style="text-align: center;"><u>Restitution finale du porteur de projet</u>  <u>Annexe 3 - Liste des outils développés dans le cadre de l'expérimentation</u></p>					
Numéro du projet	APPFRMI_10		Tous les outils sont téléchargeables sur <a href="http://www.enroutepourlemonde.org/pro">www.enroutepourlemonde.org/pro</a>		
Nom de l'outil	Fonction (préciser si ce sont des outils de pilotage, de suivi, de communication, de formation, de sensibilisation, etc.)	Utilisateurs ou destinataires	Format (papier, électronique, etc.)	Transférable en dehors de l'expérimentation (oui/non)	
1	Enquête auprès des structures	Etat des lieux (des acteurs et de leurs besoins) : orientation des travaux, sensibilisation des professionnels aux actions de la Plateforme.	Structures ayant des activités d'information, d'accompagnement ou de formation liées à la mobilité internationale, en direction des jeunes et/ou des professionnels.	électronique	oui
2	Répertoire et cartographie en ligne des structures	Outils d'information	Professionnels, accessible à tous. Cible première : professionnels/bénévoles en lien avec la jeunesse.	papier, géolocalisation en ligne	oui
3	Espace pro ( <a href="http://www.enroutepourlemonde.org">www.enroutepourlemonde.org</a> )	Outil de diffusion d'information, de mutualisation entre professionnels. Outil de communication sur les actions de la Plateforme.	Professionnels, accessible à tous. Cible première : professionnels/bénévoles en lien avec la jeunesse.	site internet	oui
4	Agenda et géolocalisation des événementiels liés à la mobilité. Affiches et flyers.	Outils de communication	Jeunes et professionnels.	page internet, papier	oui
5	Fiches d'identités des participants aux journées de formations	Outils de formation et d'information permettant aux différents acteurs du territoire de mieux s'identifier dans le processus d'accompagnement à la mobilité des jeunes.	Structures ayant des activités d'information, d'accompagnement ou de formation liées à la mobilité internationale.	Electronique + papier	oui
6	Ingénierie de formation	Outils de formation	Structures ayant des activités d'information, d'accompagnement ou de formation liées à la mobilité internationale.	Electronique + papier	oui

7	Favoriser l'accès à la mobilité internationale pour TOUS les jeunes : expérimentation locale et mise en réseau des acteurs	Publication Master 2 Jeunesse : politiques et prises en charges	Pour mettre en place des projets dans les quartiers	Electronique + papier	oui
8	Rapport de synthèse sur la mise en place d'un parcours de mobilités dans les quartiers "politique de la Ville" de Rennes	Publication Master 2 Jeunesse : politiques et prises en charges	Pour mettre en place des projets dans les quartiers	Electronique + papier	oui
9	Une émancipation socio-professionnelle par un parcours de mobilité internationale	Publication DEJEPS : Développement de projet, territoire et réseaux	Pour mettre en place des projets rural/urbain	Electronique + papier	oui
10	La mobilité internationale : un outil d'insertion professionnelle	Publication DEJEPS : Développement de projet, territoire et réseaux	Méthodologie de maillage d'un territoire rural	Electronique + papier	oui
11	Identifier les compétences génériques pour favoriser l'autonomie des adultes	Outil de formation Québécois/ICEA	Pour la valorisation des compétences	Electronique + papier	oui
12	Dispositifs adaptés : courts, en groupe, ciblés par métiers avec un suivi multipartenarial et une approche holistique du jeune	Dispositif de mobilité	Structures ayant des activités d'information, d'accompagnement ou de formation liées à la mobilité internationale.	Flyer	oui
13	Vidéo: Une ferme envie de bouger; utilisée dans le cadre de l'expérimentation	Montrer en image et en 12 minutes l'impact, le processus pédagogique et montrer que c'est possible	Vidéo de sensibilisation des professionnels de l'insertion :	Vidéo : <a href="http://www.international-jtm.com">www.international-jtm.com</a>	oui
14	Dispositifs de premiers pas, de déblocage linguistique	Dispositif de mobilité	Structures ayant des activités d'information, d'accompagnement ou de formation liées à la mobilité internationale.	Flyer	oui
15	Création et animation d'un réseau de référent mobilité international dans chaque mission locale	Réseau	Transférable dans les missions locales des autres région et dans tous les autres secteurs liés à la jeunesse (lycées, collèges, pôle emploi...)	Compte-rendu	oui
16	Une gouvernance multi-acteurs de divers horizons	Réseau	Structures multipartenariales, consortium	Compte-rendu	oui
17	Des outils de gestions partagés	Réseau	Structures multipartenariales, consortium	Electronique + papier	oui



## Fonds d'Expérimentation pour la Jeunesse

Ministère de la Ville, de la Jeunesse et des Sports

Direction de la Jeunesse, de l'Éducation Populaire et de la Vie Associative  
Institut National de la Jeunesse et de l'Éducation Populaire  
Mission d'animation du Fonds d'Expérimentation pour la Jeunesse

95, avenue de France – 75650 Paris cedex 13

Téléphone : 01 40 45 93 22

[www.experimentation.jeunes.gouv.fr](http://www.experimentation.jeunes.gouv.fr)